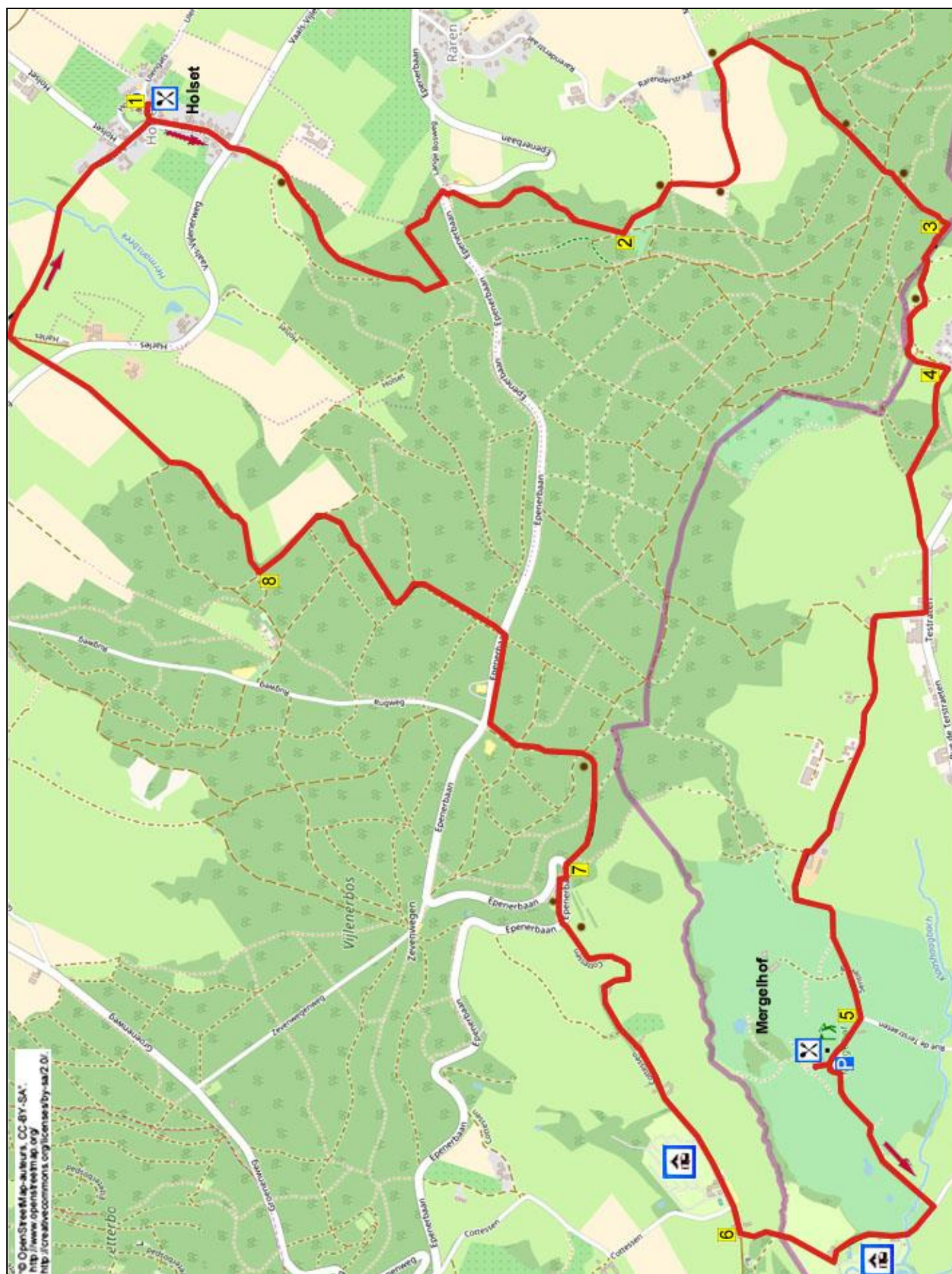


1059 HOLSET – GEMMENICH 13,8 km

www.wandelgidszuidlimburg.com



Tijdens deze heuvelachtige, grensoverschrijdende en zeer panoramische wandeling loopt u door het Holsetterbos omhoog. Via het Vijlenerbos komt u bij het uitzichtpunt Meelenbroek waar u schitterend uitzicht heeft. Dan steekt u de Belgische grens over en komt u boven op een heuvel waar u schitterend uitzicht heeft over de uitlopers van de Ardennen en Eifel. Via het buurtschap Tersaessen loopt u door het mooie landschap naar de golfbaan Mergelhof waar u binnen of vanaf het terras van Restaurant De Heeren alweer geweldig uitzicht heeft. Via de golfbaan en een camping loopt u via het buurtschap Cottessen omhoog. U doorkruist het Vijlenerbos en loopt met mooi uitzicht naar Holset met het prachtige kerkje. U kunt starten bij Herberg Oud Holset in Holset of bij de golfbaan Mergelhof, brasserie Porcini in Gemmenich Start dan bij **** in punt 5.



Startpunt: Café Herberg Oud Holset, Holset 54, Holset (Lemiers). Dagelijks geopend vanaf 10.00 uur.

Startpunt: Restaurant De Heeren, Rue de Terstraeten 254, Gemmenich. De brasserie ligt bij de grote parkeerplaats van de golfbaan Mergelhof. Elke dag geopend. Tel: 0032-87789296. U rijdt op de weg tussen Sippenaeken en Gemmenich en bij het bord Hotel Mergelhof rijdt u de smalle asfaltweg omhoog. Bij infobord gaat u L naar de parkeerplaats.

GPS afstand	Looptijd	Hoogteverschil	Totaal omhoog
13,73 km	3.45 uur	178 m	369 m



Wandelgids Zuid-limburg
www.wandelgidszuidlimburg.com

1059 HOLSET – GEMMENICH 13,8 km

1. Met uw rug naar de herberg gaat u L langs het mooie kerkje omlaag. Beneden aan de T-splitsing bij groot wegkruis type vliegermodel gaat u L omhoog. Steek bij stenen en houten wegkruis de voorrangsweg over en ga RD (geel) de asfaltweg omhoog, die even verder een stijgende veldweg wordt.

(Meteen voorbij grote trafokast en verbodsbord ziet u links achter de haag Sneeuwwitje en de zeven dwergjes).

Aan de 3-sprong bij zitbank en veldkruis gaat u RD het bospad door het Holsetterbos verder omhoog.

(Als u hier aan de 3-sprong even R gaat, dan heeft u mooi uitzicht over het Selzerbeekdal).

Bijna boven aan de omgekeerde Y-splitsing gaat u RD (groen/geel-rood) verder omhoog. Let op! Voorbij volgende infobord Holsetterbos en groen wandelmarkeringspaaltje gaat u L het smalle pad omlaag. Beneden in het bos buigt het pad naar rechts en wordt dan een eindje verder een stijgend bospad. Nabij brasserie Lodge, waar u binnen en vanaf het terras prachtig uitzicht heeft, steekt u R voorzichtig de doorgaande weg over. Loop langs de afsluitboom en ga dan L (groen) over het brede pad door de bosrand. Negeer zijpaden en blijf het brede bospad 600 m RD (groen) volgen.

(Na 300 m heeft u links bij weiland prachtig uitzicht o.a. op de buurtschappen Raren en Wolfhaag).

2. Aan de T-splitsing voorbij houten afsluitboom gaat u L over de bosweg. Meteen daarna gaat u L het smalle pad omlaag. *(U loopt dus niet L het ruiterspad omlaag).* Aan de 3-sprong bij zitbank en oriëntatietafel *(uitzichtpunt Meelenbroek)* gaat u R (groen) het brede pad verder omlaag.

(Hier bij zitbank heeft u prachtig uitzicht o.a. op de Wilhelmina uitkijktoren op de Vaalserberg. Achter de flats in Vaals (links van de kerktoren) ziet u het hooggelegen Universitätsklinikum Aachen).

Aan de volgende 3-sprong gaat u L verder omlaag en u passeert weer een zitbank met prachtig uitzicht over het vijf sterren landschap Zuid-Limburg. Beneden bij duivelsbeeld, wegkruis en enkele woningen wordt de veldweg een asfaltweg. Aan de 4-sprong bij wegkruis "Mein Jesus Barmherzigkeit" en zitbank gaat u bij verbodsbord R (groen/geel-rood) de holle bosweg omhoog. Aan de ongelijke 4-sprong gaat u R (groen) verder omhoog. Negeer zijpad links en loop RD verder omhoog.

(U verlaat hier de groene route. De route volgend passeert u een eindje verder rechts bij weiland een zitbank).

Aan de kruising gaat u RD (groene pijl) verder omhoog. Boven aan de kruising bij zitbank gaat u RD (groene pijl) langs de afsluitboom het bospad omlaag. Aan de 4-sprong gaat u RD (groene pijl) verder omlaag.

3. Aan de kruising, met links grenspaal nr. 5 (achterkant grenspaal), gaat u R (groene pijl op geel plaatje) het bospad omlaag. (*U loopt nu precies over de grenslijn Nederland-België*). Let op! Na bijna 100 m gaat u L het graspaadje omlaag dat meteen rechts door het weiland buigt met links prachtig uitzicht. Na 50 m, bij links staande haag/struikgewas, loopt u RD door het volgende weiland omhoog richting hoog struikgewas/boom. Boven bij afvalbak en picknickbank, een genietplekje op 225 m N.A.P., heeft u formidabel uitzicht.

(Hier boven op de heuvel heeft u grandioos uitzicht o.a. op de uitlopers van de Ardennen en Eifel. Bij helder weer ziet u in de verte achter het voormalig Franciscanenklooster (groot "rood" gebouw) in Völkerich het langste stalen spoorwegviaduct van Europa in Moresnet, dat in de Eerste Wereldoorlog door o.a. Russische krijgsgevangenen is aangelegd).

Bij de zitbank loopt u RD omlaag met rechts hoog struikgewas/braamstruiken. Meteen na het struikgewas/braamstruiken gaat u aan de 4-sprong L het (gras)pad door het weiland omlaag met links mooi uitzicht en links beneden vakantiewoningen. Let op! Na ruim 100 m gaat u vlak voor de hoge haag R het weiland omhoog en vlak daarna verlaat u het weiland en u loopt het bos in. Meteen daarna aan de T-splitsing gaat u L het holle bospad omlaag. (*50 m verder passeert u rechts een oude grenssteen*).

4. Aan de 3-sprong bij breed ijzeren hek/asfaltweg, een ingang van vakantie-bungalowpark Parc de Trois Frontières) en dikke linde met boomkruisje, gaat u R over het smalle pad, dat ruim 100 m verder boven bij ingang van weiland een bosweg, die u RD volgt. Negeer zijpaden. Na 250 m gaat u aan de T-splitsing voor akker L de holle stenige veldweg omlaag. Aan de doorgaande weg bij wegwijk en grote linde gaat u R omlaag. Na 200 m gaat u voorbij huisnr. 104 en bij garage R (Tersaessen) de doodlopende asfaltweg omlaag. Volg nu bijna 1 km RD de smalle asfaltweg door het prachtige landschap. Aan het einde van deze asfaltweg gaat u bij vakwerkboerderij R. (*Soms moet u hier een draad even openmaken*). Meteen daarna gaat u L (Sentier 58) door de nauwe doorgang en volg het pad RD door het weiland met links van u de afrastering/boerderij. Steek aan het einde van de afrastering RD dit weiland over en via nauwe doorgang komt u op de golfbaan Mergelhof. Ga nu meteen L met links afrastering/weiland. Volg nu de bordjes "Sentier 58" over de golfbaan. Voor hoog struikgewas buigt het pad naar rechts. Steek de golfbaan over met links een bunker/kleien zandvlakte en ga dan bij twee oude knotwilgen schuin L het graspad omlaag. Aan de grindweg gaat u L omlaag met voor u weer prachtig uitzicht. Bij groot infobord gaat u R de asfaltweg omlaag.

(Links ziet u de St..Lambertuskerk in Sippenaeken).

5. Bij de grote parkeerplaats gaat u R en via klinkerweg loopt u naar Restaurant De Heeren waar u binnen of op het mooie terras prachtig uitzicht heeft. (*De uitbaters spreken Nederlands*). **** Na de pauze loopt u via de klinkerweg terug naar de parkeerplaats, die u RD omlaag oversteekt. Aan de T-splitsing gaat u R over de grindweg met rechts van u de parkeerplaats. Bij het laatste parkeervak gaat u R (Sentier 58). Meteen daarna gaat u L (Sentier 58) over het graspad en u loopt weer langs de rand/graspad van het golfterrein met links de bosrand/struikgewas. Volg nu weer de bordjes "Sentier 58" over de golfbaan Bij bord "hole 2" gaat u R het grindpad omlaag. Meteen daarna, gaat u L en voorbij bosje steekt u RD (iets schuin links) de golfbaan over (kijk uit voor golfballen). Bij stukje grindweg loopt u RD door de rand van de golfbaan omlaag met links afrastering akker/weiland en rechts kleine zandvlaktes/bunkers op de golfbaan. Beneden in de hoek verlaat u het golfterrein via nauwe doorgang en dan gaat u R de smalle asfaltweg omlaag.

(U heeft hier links weer mooi uitzicht op de St. Lambertuskerk (1840) in Sippenaeken).

Volg nu beneden bij slagboom RD de asfaltweg die langs en later over camping du Vieux Moulin loopt. Aan de T-splitsing bij speeltuin gaat u L. Let op! Meteen daarna voorbij het café gaat u R over de smalle asfaltweg met rechts van u de zijkant van het café/kantine. Negeer alle zijpaden op de camping en loop RD. Aan de T-splitsing gaat u RD over het smalle (grind)pad langs de haag. Via staptegel steekt u het Cottesserbeekje over en loop RD het trappenpad omhoog. Vlak daarna aan de 3-sprong loopt u RD verder het trappenpad omhoog.

6. Boven aan de asfaltweg in de buurtschap Cottessen bij de rijksmonumentale vakwerkhoeve Termoere (no. 8/18^e eeuw) gaat u R (blauw).

(De grote stenen zijwand van de voormalige hoeve is gebouwd met kolenzandsteen, prehistorische stenen afkomstig uit de vlak nabij gelegen Cottessergroeve)

Aan de 3-sprong gaat RD (blauw) en na bijna 100 m passeert Camping Cottessershoeve waar u in de taverne of op het leuk terras kunt pauzeren. (In de winter gesloten). De asfaltweg wordt bij verbodsbord een stijgende grindweg met links de camping.

(Omhoog lopend passeert u na ruim 300 m voorbij prachtig vakwerkhuisje en tegenover inrit van het volgend vakwerkhuisje (nr. 4) rechts boven in weiland staand bakhuisje).

Na 600 m aan de 3-sprong, met links bij verbodsbord een prachtige holle weg waarin een dassenburcht is gelegen, gaat u RD (geelblauw/blauw rechthoek) verder omhoog.

(100 m verder bij de gedeeltelijk met breuksteen gebouwde rijksmonumentale voormalige hoeve/vakwerkhuis heeft u rechts weer mooi uitzicht.

De schapen, die u hier mogelijk ziet grazen zijn Mergellandschapen en oud Limburgs ras. Mogelijk ziet u hier in de weilanden ook Schotse hooglanders (runderen met horens) grazen).

De route volgend passeert u bijna boven bij groot infobord een zitbank, uitpufplekje, met schitterend uitzicht o.a. op de op Belgisch grondgebied gelegen golfbaan Mergelhof).

Na 500 m gaat u boven R de doorgaande weg omhoog

7. Waar na 150 m de doorgaande weg links omhoog buigt, gaat u bij verbodsbord R/RD (geel-blauw/blauwe rechthoek) de bosweg omhoog. Meteen daarna aan de 3-sprong bij afsluitboom gaat u RD het bospad verder omhoog. Negeer zijpaden. Na ruim 300 m gaat u boven in het Vijlenerbos voorbij zitbank aan de ongelijke 4-sprong bij oude grenssteen, infobord en paddenstoelwegwijzer L. Meteen daarna gaat u aan de 3-sprong R (rood). Aan de kruising gaat u RD (rood). Negeer zijpad schuin links richting parkeerplaats. Meteen daarna voorbij afsluitboom gaat u bij volgende afsluitboom, zitbank en infobord R (groen/rood) over het (grind)pad met links de doorgaande weg. Na bijna 300 m aan de 4-sprong bij afsluitbomen steekt u L de doorgaande weg over en gaat u bij verbodsbord en bord "Stiltegebied" RD (GR6) het bos- grindpad/sparrenlaan omlaag verder door het Vijlenerbos, het hoogst gelegen bos van Nederland. Negeer zijpaadjes. Na 300 m bij afsluitboom volgt u het pad dat hier naar links (blauw/GR 6) buigt. Vlak daarna aan de 3-sprong, met boom in het midden, gaat u R (blauw). Aan de 5-sprong bij zitbank gaat u RD omlaag. (U verlaat hier de wandelmarkeringen). Aan de T-splitsing bij groot weiland/grasveld gaat u L langs en door de bosrand.

(Hier aan de T-splitsing ziet u schuin rechts voor u het grote Universitätsklinikum (ziekenhuis) Aachen).

Negeer zijpaden.

8. Na 300 m gaat u aan de ruime 4-sprong R (GR 6) het bospad omlaag. Negeer zijpaadjes

(Na 100 m waar het bospad bij weiland naar links buigt ziet u schuin rechts voor u het Lambertuskerkje in Holset. 200 m verder bij groot weiland ziet u beneden de grote hoeve Einrade, een overblijfsel van het vroegere kasteel.

In de verte ziet u weer het grote Universitätsklinikum (ziekenhuis) in Aken en de kerktoren van de St Pauluskerk (1893) in Vaals.

Hier ziet u ook bijna altijd de grote rookpluim van de grote bruinkool elektriciteitscentrale Weisweiler/

Eschweiler, die gelegen is aan de autoweg Aken-Keulen)

Na ruim 500 m gaat u aan de omgekeerde Y-splitsing RD (groene pijl) over de veldweg.

(Voor u ziet u de windturbines van EuroWindPark Aachen.

Even verder ziet u links de hooggelegen St. Lambertuskerk (1860-1862) in Vijlen).

Beneden bij zitbank en wegkruis steekt u de doorgaande weg over en loopt u RD (GR6/wit) het pad omlaag. Aan de 4-sprong gaat u RD. U passeert meteen rechts het ongevalskruis van de 12 jarige Wiel Heuts.

(Hij werd hier op 1 juli 1919 tijdens het "heunen" (koe laten grazen in de wegberm) door een verdwaalde kogel gedood. Wie de schutter was, is nooit achterhaald).

Meteen daarna gaat u aan de 4-sprong R (geel/geel-rood) de veldweg omlaag.

(Hier heeft u weer mooi uitzicht over Vaals en op de Wilhelmina uitzichttoren op de Vaalserberg, een uitzichttoren met lift en een glazen "skywalk" op 34 m hoogte. Een bezoekje waard).

Beneden steekt u voorbij zitbank het Hermansbeekje over. Boven aan de asfaltweg in Holset gaat u RD. Aan de voorrangsweg bij wegkruis en wegwijzer gaat u RD (geel/geel-rood) omhoog. Vlak daarna gaat u bij mooi vakwerkhuisje (18^e/19^e eeuw), met binnenplaats en voormalige schuur gebouwd met breuksteen, bij verbodsbord L de smalle asfaltweg omhoog.

(U passeert meteen rechts de "Heiligenmuur van Holset" daterend uit het einde van de 18^e eeuw. Zie infobord.

Hier bij de Heiligenmuur ligt bij zitbank een biotoop (paarpoel) van de vroedmeesterpad. Zie infobordje bij poel.

Rechts aan het einde van de Heiligenmuur komt u bij de St. Lambertus grot/voormalig Mariagrot (1884)).

Boven aan 3-sprong gaat u R en u komt weer bij de gezellige herberg Oud Holset, de sponsor van de wandeling, waar u nog iets kunt eten en drinken. Zowel voor als achter de herberg is een mooi terras.

(Breng ook even een bezoekje aan het prachtige Lambertuskerkje Zie infobordje bij ingang. Dit kerkje is bekend als pelgrimskerk van Sint Genoveva, de patroonheilige van Parijs. Het kerkje is ook zeer geliefd bij trouwlustigen.

Op het kerkhof, waar enkele oude graven staan, hangt tegen de kerkmuur een plaquette t. h. a, de geliefde en markante pastoor Collijn, die van 1969 tot 1993 pastoor van Holset was).