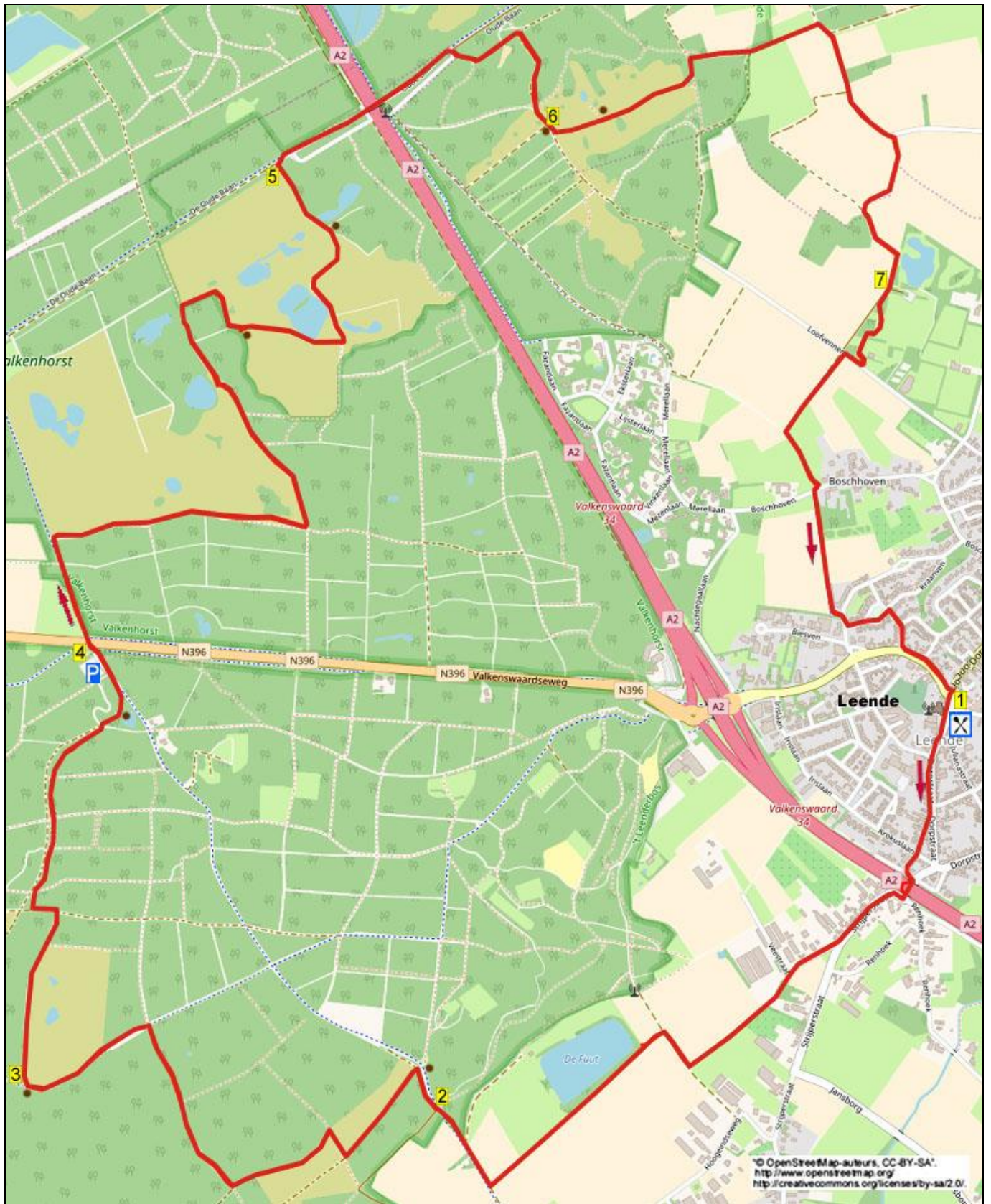


1117. LEENDE 14,4 km

www.wandelgidslimburg.com



Een gemakkelijke en afwisselende wandeling door open gebied, bos en heide Via 0.a veldwegen wandelt u langs het mooie ven De Fuut en voorbij windmolen loopt u het Leenderbos in. Na de doorgaande weg in punt 4 wandelt u door het prachtige natuurgebied Valkenhorst met mooie vennetjes. U steekt de autoweg A2 over en dan wandelt u nog door een schitterend heidegebied langs het Heezerven. Dan verandert het landschap in landbouwgebied en via leuke paden komt u weer in Leende. Er staan onderweg genoeg zitbanken.

Startadres: Grand café de Schammert, Dotpstraat 59, Leende. Tel: 040-2887228. Geopend: maandag t/m vrijdag van 08.00 tot 23.00 uur, zaterdag en zondag van 10.00 tot 19.00 uur. U kunt parkeren op de vlakbij gelegen grote parkeerplaats aan het Torenplein/Valkenswaardse weg 4 bij de kerk.

U kunt ook starten vanaf de parkeerplaats Valkenswaardseweg 35/Strijperpad 1, Leende. Bij ANWB-wegwijzer gaat u L/R richting Leenderbos en meteen rechts komt u bij de grote parkeerplaats. U kunt dan na 8 km pauzeren in Leende bij De Schammert. Start dan bij punt 4..

GPS afstand	Looptijd	Hoogteverschil	Totaal omhoog
14,44 km	3.10 uur	15 m	15 m



Wandelgids Limburg
www.wandelgidslimburg.com

1117. LEENDE 14,4 km

1. Met uw rug De Schammert gaat u L langs de rijksmonumentale Sint-Petrus Bandenkerk met de mooie ingebouwde toren.

(De ingebouwde toren is na de brand (blikseminslag) van 1699 in 1714 weer opgebouwd. Op de toren staat een blaasvormige bol, die in de volksmond de "Lindse Blaas" wordt genoemd.

De kerk, die enkele keren is verbouwd, kwam vermoedelijk gereed in 1474. Het priesterkoor, dat richting Jeruzalem is gebouwd, dateert uit circa 1400. Van 1648 tot 1798 werd de kerk gebruikt door de protestanten.

Via de ingang (zie infobordje) onder de toren kunt u het interieur bezichtigen

Op het pleintje bij de kerk staat een fontein/kunstwerk ter herinnering aan de gemeentelijke herindeling met dorpen Heeze en Sterksel in 1997.

Hier op het pleintje staat ook een oorlogsmonumentje en is het gemeentewapen van de voormalige gemeente Leende te zien).

Negeer zijwegen.

(100 m verder op de hoek met de Margrietstraat passeert u het brons plastiek met het opschrift: Van Engelen, 100 jaar in leder 1872-1972.

In 1872 begon Janus van Engelen in Leende een kuipzoolleerlooiërij. Hij had het vak geleerd bij leerlooiers in de omgeving van Leende en ook in Duitsland. In mei 1975 ging het bedrijf helaas failliet.

Als u hier R gaat, dan komt u meteen bij bakkerij Vedder met lekker gebak).

Na ruim 300 m gaat u tegenover het leuke huis nr. 99 schuin R (Kattestraat). Aan de kruising gaat u RD (Katestraat) over de eenrichtingsweg, die vlak daarna naar links buigt met meteen rechts de Goverdina-Hof (nr. 16). Aan de 4-sprong gaat u R via het autowegviaduct (Strijpertunnel) onder de snelweg A2 door. Meteen na het viaduct aan de

T-splitsing bij wandelknooppunt (wkp) 33 gaat u R (59) en volg de klinkerweg, die vlak daarna naar links buigt. Na 250 m gaat u voorbij huisnr. 14 aan de Y-splitsing R (Veestraat) over de doodlopende weg met meteen rechts een nieuwbouwwoning gebouwd in de stijl van een langgevelboerderij. Waar de asfaltweg na 150 m naar rechts buigt, gaat u aan de 3-sprong bij ijzeren hek L/RD over de zandweg.

(Na 100 m passeert u links twee waterbassins horende bij boomkwekerij).

Na 400 m gaat u aan de T-splitsing R. Aan de 3-sprong, met voor u een gsm-mast, gaat u L over de zand- veldweg.

(Na 50 m kunt u R over het gras lopen en dan heeft u mooi zicht op het lange ven "De Fuut").

Na 700 m gaat u aan de T-splitsing R over het zandweg/smalle asfaltweg/fietspad

(Hier ziet u schuin links voor u het clublokaal en schietbomen met kogelvanger van de St. Jan Baptista Gilde Leenderstrijp (1645)).

U passeert meteen links de midden in het veld staande korenmolen "de Heimolen".

(De molen is tussen 2003 en 2011 door vrijwilligers opnieuw opgebouwd met als voorbeeld de vorige standerdmolen, die op 14 nov. 1940 door een zware storm volledig werd vernield. Sinds 2018 is de molen weer maalvaardig. Zie infobordje bij houten hek).

Vlak daarna aan de 3-sprong gaat u RD (Strijperpad).

2. Aan de 4-sprong bij wit-rode afsluitboom, ANWB-paddenstoelwegwijzer en wkp 28 gaat u RD (fietsroute 53) over de smalle asfaltweg richting Molenheide/Valkenswaard. Na 150 m gaat u tegenover picknickbank en bij bruin bordje "Leenderbos" L over het mulle zandpad met rechts gekapt bos (2019).

(Het Leenderbos is in de jaren 30 van de 20e eeuw aangelegd als werkverschaffingsproject en is voornamelijk beplant met grove den, die bestemd was voor mijnhout. Dit hout werd in ondergronds in de steenkolenmijnen gebruikt als stutmateriaal. Tevens werden er douglassparren geplant voor de houtverwerkende industrie.

Toen de Tweede Wereldoorlog uitbrak is het bebossingswerk gestopt. Volgens het nieuw Natura 2000 beheerplan wordt een deel van het naaldbos gekapt en weer omgezet in heide, waar u tijdens de wandeling op verschillende plekken het mooie resultaat van zult zien).

Na ruim 300 m gaat u aan de 4-sprong R. 100 m verder gaat u aan de volgende 4-sprong L (ruiterroute 29) over het brede zandpad met rechts de bosrand. Na 300 m gaat u in het naaldbos aan de kruising R (geel-rood/gele pijl) over de bosweg. (U verlaat hier de ruiterroute). Negeer zijpaden. Na ruim 500 m gaat aan de kruising bij wkp 27 L (43) over het brede pad met links een grind- fietspad en met na 150 m rechts een mooi omheind heidegebied. Na ruim 400 m gaat u meteen voorbij picknickbank aan de 4-sprong R over de zandweg met rechts het omheinde mooie heidegebied. (U verlaat hier de route van de pijl).

3. Negeer zijpaden. Na 500 m gaat u aan de T-splitsing voor naaldbos L over de zandweg. Let op! Na bijna 100, circa 10 m voor asfaltweg gaat u R over het bospaadje. Negeer zijpaden en blijf het smalle pad, dat later een breder pad, geruime RD volgen parallel aan de links gelegen asfaltweg/fietspad.

(Na 500 m passeert u links de aan de asfaltweg staande rijksmonumentale Directiekeet van Staatsbosbeheer waar ook een picknickbank bij staat.

Dit is de voormalige betaalkeet van Staatsbosbeheer, gebouwd omstreeks 1932-1933. Tijdens de crisisjaren werd in het kader van de werkverschaffing het Leenderbos aangelegd. De uit Helmond aangevoerde werklozen werden in deze keet uitbetaald. Zie infobordje).

Na bijna 700 m gaat u aan de 5-sprong RD over de asfaltweg, die meteen daarna bij zitbank en mooi ven naar links buigt. (Een mooie pauzeplek na 6 km). Na 100 m gaat u bij afsluitboom en ANWB-paddenstoelwegwijzer RD (Strijperpad) over de asfaltweg.

4. Steek voorbij veerooster, parkeerplaats, zitbanken, boomstoelen en bij ANWB- wegwijzer aan de linkerkant bij wkp 26 via oversteekplaats RD (25) de doorgaande weg (Valkenwaardseweg) over en loop RD (pijl) over de bosweg het natuurgebied Valkenhorst.

(Hier in het natuurgebied Valkenhorst vingen de Valkenwaardse valkeniers de valken die zij africhtten voor de valkenjacht; zo komt het gebied aan zijn naam).

Vlak daarna gaat u door het klaphek en volg de bosweg, evenwijdig aan het rechts gelegen asfalt-fietspad. Aan de 3-sprong bij wkp 25 gaat u RD (24) over het asfalt- fietspad. Na 50 m gaat u bij houten afsluitboom R (blauw) over de bosweg met links heidegebied. (U verlaat hier de pijl). Negeer zijpaden. Na bijna 800 m gaat u aan de 4-sprong L (blauw/wit/geel-rood) over het brede pad met links heidegebied. Negeer zijpaden.

(Na 500 m passeert u bij open heidegebied links een mooi ven. Rechts ziet u een gsm-mast waar u straks langs loopt).

Na 750 m, voorbij het tweede links gelegen ven, gaat u aan de 3-sprong R (blauw/wit/geel-rood) over het pad door de heide dat na 100 m naar rechts buigt.

(Na 250 m passeert u een zitbank, een genietplekje na 8,5 km.

Na 400 m passeert u links het prachtige Brilven).

Na 600 m gaat u aan de T-splitsing bij wkp 29 L (22/blauw/geel-rood) door de heide met links het Brilven.

(Na 400 m, meteen voorbij zitbank, passeert u rechts het mooie Witven).

5. Na bijna 700 m gaat u voorbij infobordje aan de T-splitsing bij wkp 22 R over de zandweg, die meteen daarna een asfaltweg wordt. Vlak daarna aan de 3-sprong gaat u RD de asfaltweg omhoog en via brug bij gsm-mast steekt u de autoweg A2 over en volg RD de dalende asfaltweg. Beneden aan de 3-sprong bij ANWB-paddenstoelwegwijzer, houten hek en "gedichtentafel" gaat u R. Meteen daarna gaat u bij houten afsluitboom L over het smalle pad door de heide. Let op! Na 50 m gaat u aan de 4-sprong, met voor u een grote zandvlakte, L (rode pijl). Na 150 m gaat u aan de 4-sprong aan de bosrand R (gele pijl) met rechts nog even de grote zandvlakte. (U verlaat hier de rode pijl). Negeer zijpaden. Na de volgende 150 m steekt u RD (pijl) de zandvlakte over. Aan de schuine T-splitsing bij groen bordje "Heezerven" gaat u L (pijl) over het zandpad.

6. Na 100 m gaat u aan de 3-sprong RD (pijl). Let op! 20 m verder gaat u L over het smalle pad door de heide. (U verlaat de pijl). 150 m verder bij zitbank en vliegden loopt u RD over de heuvelrug verder door de heide. Aan het eind van de heuvelrug loopt u aan de 3-sprong RD het bospad omlaag. Vlak daarna aan de T-splitsing gaat u L. Na 50 m gaat u aan de 3-sprong R het "holle" bospad omhoog. Negeer zijpaadjes. Na 150 m gaat u aan de 3-sprong RD over de veldweg met rechts open gebied/grasland. (U verlaat hier de rode pijl). Aan de T-splitsing voor bos gaat u R over de zand-veldweg. Meteen daarna aan de 3-sprong gaat u RD. Na 400 m, voorbij rij eiken en bij begin asfaltweg, gaat u aan de 3-sprong R over de veldweg/graspad met links op afstand een varkenshouderij.

Aan de volgende 3-sprong gaat u RD met links een greppel. Volg nu het pad dat na 200 m voor de visvijver Leende naar rechts buigt met links afrastering.

7. Voorbij visvijver gaat aan de 3--sprong RD over de veldweg met links bosstrook/sportcomplex van voetbalvereniging DOSL.

(Bijna aan het eind van de zand- veldweg passeert u links het clubhuis en schietbomen van Gilde St. Catharina en St.. Barbara, ook wel de jong Schut van Leende genoemd, die voor het eerst in 1516 is genoemd).

Steek na ruim 200 m de smalle asfaltweg over en loop RD over de veldweg met schuin links mooi zicht op de kerktoren met de blaasvormige bol, die in de volksmond de "Lindse Blaas" wordt genoemd. Na 300 m gaat u aan de T-splitsing L over de veldweg. Bij zitbank, twee

langgevelboerderijen met rieten dak en wkp 32 gaat u aan de rand van de buurt Boschhoven, de oudste buurt van het huidige Leende R (20) over de asfaltweg. Meteen daarna gaat u bij verbodsbord L (pijl) over de smalle asfaltweg.

(Na 100 m heeft u weer mooi zicht op de kerktoren).

Bij woningen in Leende buigt de asfaltweg naar links. Aan de T-splitsing gaat u R. Meteen daarna gaat u aan de 3-sprong L (Kraanven). Aan de 3-sprong voor huisnr. 6 loopt u RD met links een speelveld. Voorbij huisnr. 24, einde pleintje, gaat u R over het tegelpad. Aan de asfaltweg gaat u R. Vlak daarna aan de doorgaande weg gaat u L. Negeer zijwegen. Na 200 m gaat u aan de T-splitsing bij ANWB-wegwijzer R en u passeert meteen links de oude pastorie (1860/huisnr. 48. Meteen voorbij de 3-sprong komt u links bij de Schammert, waar u binnen of op het terras nog iets kunt eten of drinken.

Auteur: Jos Wlazlo

Het Auteursrecht van deze tekst en het Databankenrecht op deze route ligt volledig bij Wandelgids Zuid-Limburg. Niets van deze wandelroute mag worden gekopieerd, vervoelvoudigd of openbaar gemaakt zonder toestemming van de auteur.