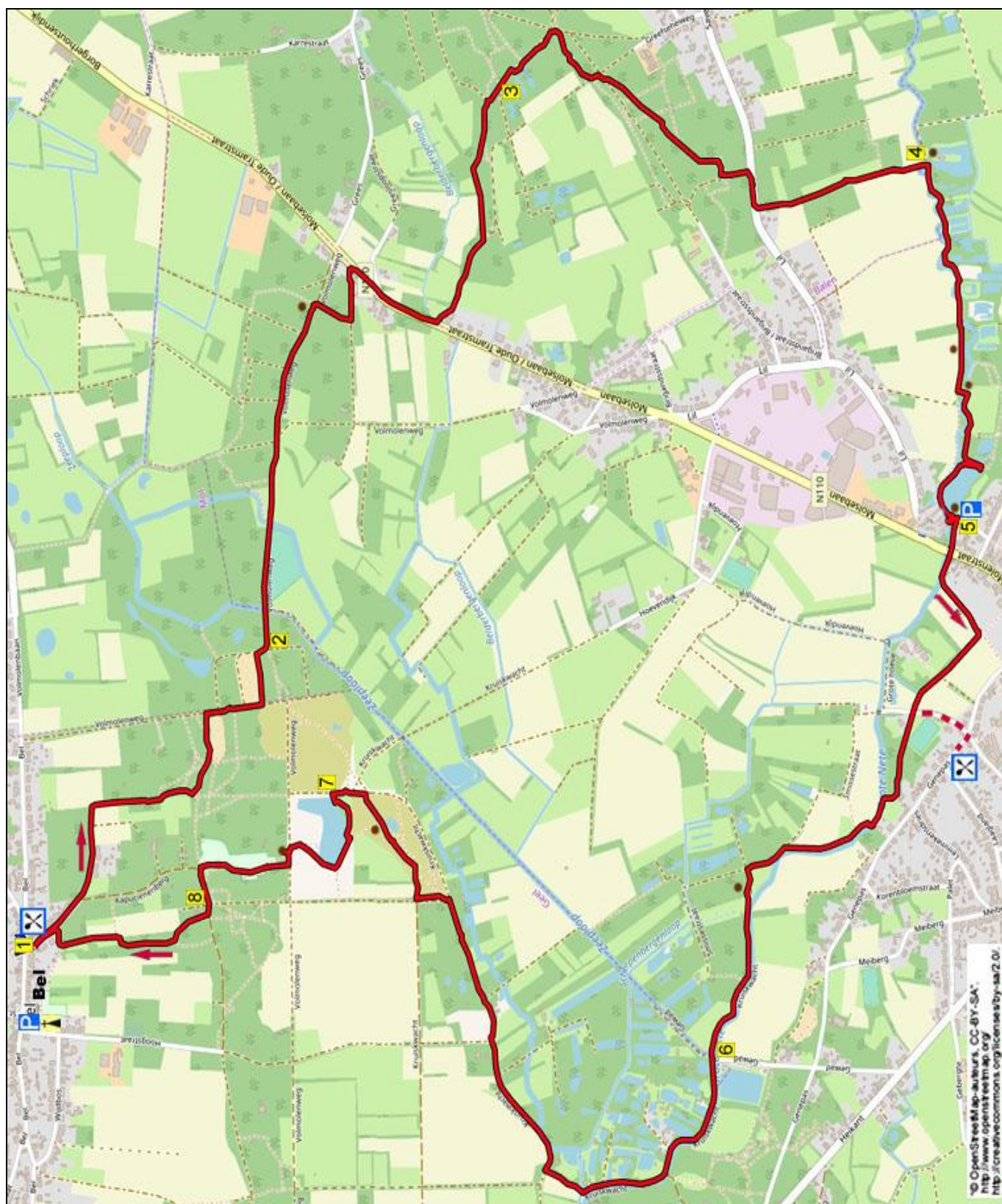


## 1301 GEEL (buurtschap Bel) 13 km

[www.wandelgidslimburg.com](http://www.wandelgidslimburg.com)



Net ten noordwesten van Beringen ligt in de gemeente Geel het Belgische dorp Bel. Tijdens deze gemakkelijke en bosrijke wandeling wandelt u meteen de bossen in en loopt u in 4,5 km naar de Vallei van de Grote Nete. Na een mooi stuk langs de beek passeert u een mooie vijver, die gelegen is bij Bezoekerscentrum Grote Netewoud, dat gehuisvest is in de voormalige watermolen. Even later kunt u naar eetcafé De Zoete Zonde lopen, een leuke pauzeplek. (Open vanaf 11.30, zondag 13.00 uur). U wandelt nog geruime tijd langs de Grote Nete en voorbij de Belsche Heide loopt u langs het mooie Torfven en de zandheuvel Kapucienenberg. Via leuke paadjes loopt u terug naar de herberg. U kunt ook starten bij Bezoekerscentrum Grote Netewoud en dan pauzeren bij de herberg in Bel. Start dan bij punt 5.

GPS-afstand 13000 m, looptijd 3.15 uur en hoogteverschil 13 m.



Startadres: Herberg De Kleine Volmolen, Bel 149, Geel. Tel: 0032-14704780. Geopend: Dagelijks vanaf 11.00 uur, maandag en dinsdag gesloten. (Voor avondeten reserveren). Start bij punt 1

Startadres: bezoekerscentrum grote Netewoud, Watermolen 6-12, Meerhout. Start bij punt 5.



Wandelgids Limburg  
www.wandelgidslimburg.com

## 1301 GEEL (buurtschap Bel) 13 km

1. Met uw rug naar de herberg gaat u L. Meteen daarna aan de 3-sprong gaat u L (Kapucienenberg) over de smalle asfaltweg en u passeert enkele leuke optrekjes. Negeer na 100 pad rechts. 100 m verder gaat u aan de Y-splitsing bij bord "einde bebouwde kom Bel" L over de doodlopende grindweg. Negeer zijpaden. Na 300 m, einde links gelegen bos, buigt de veldweg naar rechts en 100 m verder loopt u het bos in. Voor akker buigt het bospad naar links. Let op! Na 5 m gaat u R over het bospaadje met rechts van u aan de bosrand de akker en na 100 m loopt u de heuvel omhoog. Boven aan de kruising gaat u L over het bospad richting wit gebouw. Loop rechts langs het witte gebouw van jeugdbeweging en volg RD het licht dalende smalle bospad. Negeer zijpaden. Aan de T-splitsing gaat u R de bosweg omhoog. Negeer meteen bospad links. Meteen daarna aan de 3-sprong gaat u RD (31/geel-rood). Aan de 4-sprong gaat u RD (geel-rood). Aan de 3-sprong bij wandelknooppunt (wkp) 31 gaat u L (30) met links een zandvlakte. Aan de T-splitsing gaat u R (30/geel-rood).

2. Meteen daarna aan de 4-sprong gaat u L (30/geel-rood) verder over de zandweg. Voorbij brug over de Zeeploop gaat u RD (geel-rood/Volmolenweg) met rechts het terrein/grasveld van de vzw Kempense Modelclub. Negeer zijpaden. (Na 300 m passeert u links een schuilhut met zitbanken). Na 500 m gaat u aan de ruime kruising bij wkp 30 RD (27). Negeer zijpaden. Na 400 m gaat u aan de 4-sprong bij zitbank en infobord "gebied Verloren Schaaap" R over het smalle bospad. Aan de 4-sprong gaat u L over de bosweg met rechts achtertuinen. Steek voorzichtig de doorgaande weg over en ga R over het fietspad. Negeer na 100 m zijweg links (Greesloopstraat). 200 meter verder, vlak voor het eerste links staand huis, gaat u L (97) over de veldweg/bosweg. Na 250 m gaat u aan de Y-splitsing L (rode pijl) het bospad door de bosrand

omhoog met links een weiland. (U verlaat route 97). Na 200 m buigt het bospad rechts omhoog en na 30 m gaat u aan de 3-sprong L (rode pijl) verder omhoog. Aan de kruising bij markeringspaal gaat u R (97).

3. Aan de 3-sprong bij wkp 97 gaat u RD (19). Negeer zijpaden. (Na 100 m passeert u links een schuilhut, een fijne pauzeplek na 4,3 km). Aan de kruising bij wkp 19 gaat u R (29). Meteen daarna, meteen na het bruggetje met rode muurtjes, gaat u R (rode pijl) over het bospad. Vlak daarna aan de 3-sprong gaat u RD en volg het pad door de bosrand met rechts een "weiland". Aan de kruising voor houten afsluitboom gaat u L (rode pijl). Vlak daarna gaat u aan de kruising R (rode pijl) over de bosweg. Na 25 m gaat u L over het bospaadje. (U verlaat hier even de rode pijl). Aan de kruising gaat u RD (rode pijl). Negeer zijpaden en blijf het pad, dat na 300 m naar links en 50 m verder naar rechts buigt, RD (rode pijl) volgen. Aan de kruising gaat u L (39). Steek de doorgaande weg over en ga R (39) over het fietspad. Na 100 m gaat u vlak voor het eerste huis van de buurtschap Lil L (39) over het pad. Negeer zijpaden en loop RD (39). (Na 300 m bij akker ziet u schuin rechts voor u de 41 m hoge watertoren in Meerhout).

4. Na bijna 600 m steekt u via houten brug de Grote Nete over en ga dan meteen bij zitbank en wkp 39 R (74) met rechts de meanderende Grote Nete. Na 500 m steekt u via volgende brug weer de Grote Nete over en loop bij zitbank RD (74) over de veldweg. Na 200 m gaat u bij wkp 74 L (97) over het graspad en dan steekt u bij grote zitbank en houtsculpture van Bernard de bever via het smalle Totterbruggetje met touwen leuninggen weer de Grote Nete over. Na de brug gaat u R over het graspad met rechts de beek. (U verlaat hier 97). Aan de 3-sprong van knuppelpaadjes gaat u RD (70) over het smalle paadje. Via houten stappalen steekt u water over.



**Meteen daarna aan 3-sprong gaat u RD (70) met links moerasgebied en rechts een grote vijver. Aan de ongelijke 4-sprong bij wkp 70 gaat u R (71) over het bruggetje en ga dan meteen voor de vijver R over het pad met links de vijver. Negeer zijpad rechts en volg verder het pad met links de vijver en even verder rechts de Grote Nete.**

*(Even verder ziet u links de mooie kerktoren van de St. Trudokerk in Meerhout waarvan het onderste gedeelte uit 11<sup>e</sup> eeuw stamt. De grote vijver is het voormalige spaarbekken van de voormalige watermolen, waar u dadelijk langs komt).*

**Vorbij bijenhotel gaat u bij zitbank en wkp 71 R naar het bezoekerscentrum/café Grote Netewoud, dat door vrijwilligers van Natuurpunt wordt gerund.**

*(Hier in het leuk ingericht café kunt u iets drinken (zelfbediening). Er zijn ook o.a. folders en pluche vogels met echt vogelgeluiden te krijgen).*

*(Als u bij het stalen waterrad met houten schoepen nog even doorloopt, dan ziet u op de brug de in 2015 aangelegde vistrap, die het hoogteverschil van 1,75 m overbrugt. Meteen na de brug staan aan de vistrap veel zit- picknickbanken, een genietplekje. Het stenen gebouw, nu bezoekerscentrum/café, stamt uit 1678 en verving de houten watermolen uit 1324. Het was een dubbele molen: het ene gedeelte huisvestte een korenmolen en het andere gedeelte werd als oliemolen en schorsmolen gebruikt. In 1928 vestigde de toenmalige eigenaar een diamantslijperij in het molengebouw, maar de korenmolen bleef in bedrijf tot 1970. De diamantslijperij werd later verbouwd tot wasserij. In het leuk ingerichte café/bezoekerscentrum voormalig molenhuis, is nog de overbrenging naar de maalinrichting te zien. Op de eerste verdieping van het molenhuis is de maalinrichting intact gebleven. Op de eerste verdieping is ook nog de ruimte van de oude wasserij te zien waarin nu infoborden hangen en waar verschillende soorten vissen te zien zijn).*

**5. Loop terug naar wkp 71 en ga R (85) met rechts het gebouw van het bezoekerscentrum (voormalige molen). Steek de voorrangsweg over en loop RD (85/wit-rood) over het pad met rechts de Grote Nete.**

*(De circa 85 km lange Grote Nete is een zijrivier van de Nete in het stroomgebied van de Schelde. Ze ontspringt nabij Hechtel-Eksel. Vanaf Lier stroomt ze samen met de Kleine Nete en vormt ze de Nete of de Beneden Nete, Via de Dijle en de Rupel, stroomt ze in de Schelde).*

**Na 100 m buigt het grindpad naar links met links achtertuinen. (U verlaat hier de beek). Aan de kruising bij wkp 85 gaat u R (86).**

*(Hier ziet u voor de grote kapel van het Heilig Graf waarvan het oudste gedeelte uit de 14<sup>e</sup> eeuw stamt. De in de 16<sup>e</sup> eeuw heropgebouwde kapel is na de*

*onderbouw van de toren van de Sint-Trudokerk het oudste nog bestaande gebouw van Meerhout).*

**Aan de 3-sprong gaat u RD (86).**

*(Hier zet u rechts bij ijzeren hek de Monnikenhoeve ook wel Grote Hoeve genoemd (zie infobordje)).*

**Steek de asfaltweg over en loop bij huisnr. 45 RD over het brede graspad met links het voetbalveld van FC Krabbers.**

*(Als u wilt pauzeren, kunt u hier naar eetcafé De Zoete Zonde lopen (250 m). Ga dan hier aan de asfaltweg L. Na bijna 200 m gaat u aan de kruising R (Genepas). Na 50 m komt u links bij het café. Tel: 0032-14705953).*

**Na 250 m buigt het bospad naar rechts en 50 m verder naar links en dan loopt u weer langs de Grote Nete. Aan de 3-sprong steekt u R via betonnen brug de beek over. Vlak daarna gaat u aan de 3-sprong RD (92) verder langs de beek. (Links ziet u een groot houten huis). Aan het eind van het pad gaat u bij wkp 92 L (95) over de grindweg en u verlaat even de beek. Aan de kruising bij wkp 95 gaat u L (96) over de doodlopende grindweg/pad. Negeer zijpaden. (Na 100 m loopt u weer langs de Grote Nete).**

**6. Na bijna 600 m gaat u aan de 4-sprong bij twee bruggen en wkp 96 RD (98) verder langs beek en met links de grote gemeentelijke visvijver en rechts "buitenverblijfsjes" gelegen in de mooie natuur. Negeer na 300 m bij "overdekt" ijzeren hek (Smudje Smee 1960) doodlopende weg rechts. Aan de 3-sprong bij volgende brug en wkp 98 gaat u RD (36) verder langs de beek. Negeer na 200 m bij trafokast veldweg rechts en even verder bij picknickbank en keien buigt het pad naar rechts (36).**

*(Een fijne pauzeplek na 10,5 km. U verlaat hier de Grote Nete).*

**Aan de T-splitsing bij infobord en wkp 36 gaat u R (35) over de bosweg, die naar links buigt. Negeer zijpaden. Na 400 m gaat u aan de 3-sprong bij brievenbus (nr. 50) RD (35). Aan de 3-sprong bij wkp 35 gaat u verder RD (34). Aan de 3-sprong bij wkp 34 gaat u L (33) omhoog. Aan de kruising met links het houten gebouw "de Belsche Heide", dat gebruikt wordt als vakantieonderkomen voor jeugdbewegingen, gaat u R (rode pijl) het zandpad omhoog. (U verlaat hier 33). Negeer zijpaden en blijf het zandpad RD door de Belse Heide volgen.**

*(Na 250 m passeert u bij ven een zitbank, een genietplekje).*

**Na bijna 400 m aan de T-splitsing bij paraboolduin (zandduin in halveaanvorm) gaat u L (88/rode pijl). Vlak daarna aan de 4-sprong bij wkp 88 gaat u RD (32).**

7. Na bijna 50 m gaat u L over het pad met rechts het grote Torfven. Negeer zijpaden links en blijf langs het ven lopen. Aan de T-splitsing, waar u het ven inmiddels heeft verlaten, gaat u L. Vlak daarna aan de ongelijke 4-sprong bij zitbank en wkp 33 gaat u L (34) over de brede zandweg. Na 30 m gaat u bij houten paaltjes R over het smalle pad. Meteen daarna aan de Y-splitsing gaat u L/RD het smalle pad omhoog. Aan het eind van het pad bij houten paaltjes gaat u R en ga dan meteen L over de zandvlakte met rechts van u de zandheuvel Kapucienenberg (speelheuvel voor kinderen). Aan het eind van de zandvlakte gaat u bij infobord "Speelzone Kapucienenberg" en wkp 48 L (47) over de brede bosweg. Na 100 m negeert u paadje links omlaag.

8. Vlak daarna voorbij huisnr. 43 gaat u aan de 3-sprong RD (47). 30 meter verder aan de kruising gaat R over het bospad met rechts afrastering van tuin. *(U verlaat hier 47. Schrik niet van*

*eventueel blaffende honden!)*. Na 50 m buigt het pad links het bos in. Bij groot grasveld buigt het pad weer links het bos in en na 20 m gaat u aan de kruising R over het pad door het naaldbos. Na 200 m komt u uit het bos en ga dan L over het pad met links afrastering. Negeer meteen zijpaadje rechts. Aan de T-splitsing voor wit huis gaat u R (48).

*(Hier aan de T-splitsing ziet u links de St Lambertuskerk in Bel waarvan de toren uit circa 1500 stamt).*

Aan de asfaltweg bij het huis met de mooie klokzigevels (nr. 6) gaat u L. Na 100 m komt u weer bij herberg De Kleine Volmolen, de sponsor van deze wandeling, waar u binnen of op het leuke terras nog iets kunt eten of drinken. De uitbaatster Valerie verneemt graag wat u van de wandeling vindt.

Auteur: Jos Wlazlo

Het Auteursrecht van deze tekst en het Databankenrecht op deze route ligt volledig bij de auteur. Niets van deze wandelroute mag worden gekopieerd, vervoelvoudigd of openbaar gemaakt zonder toestemming van de auteur.