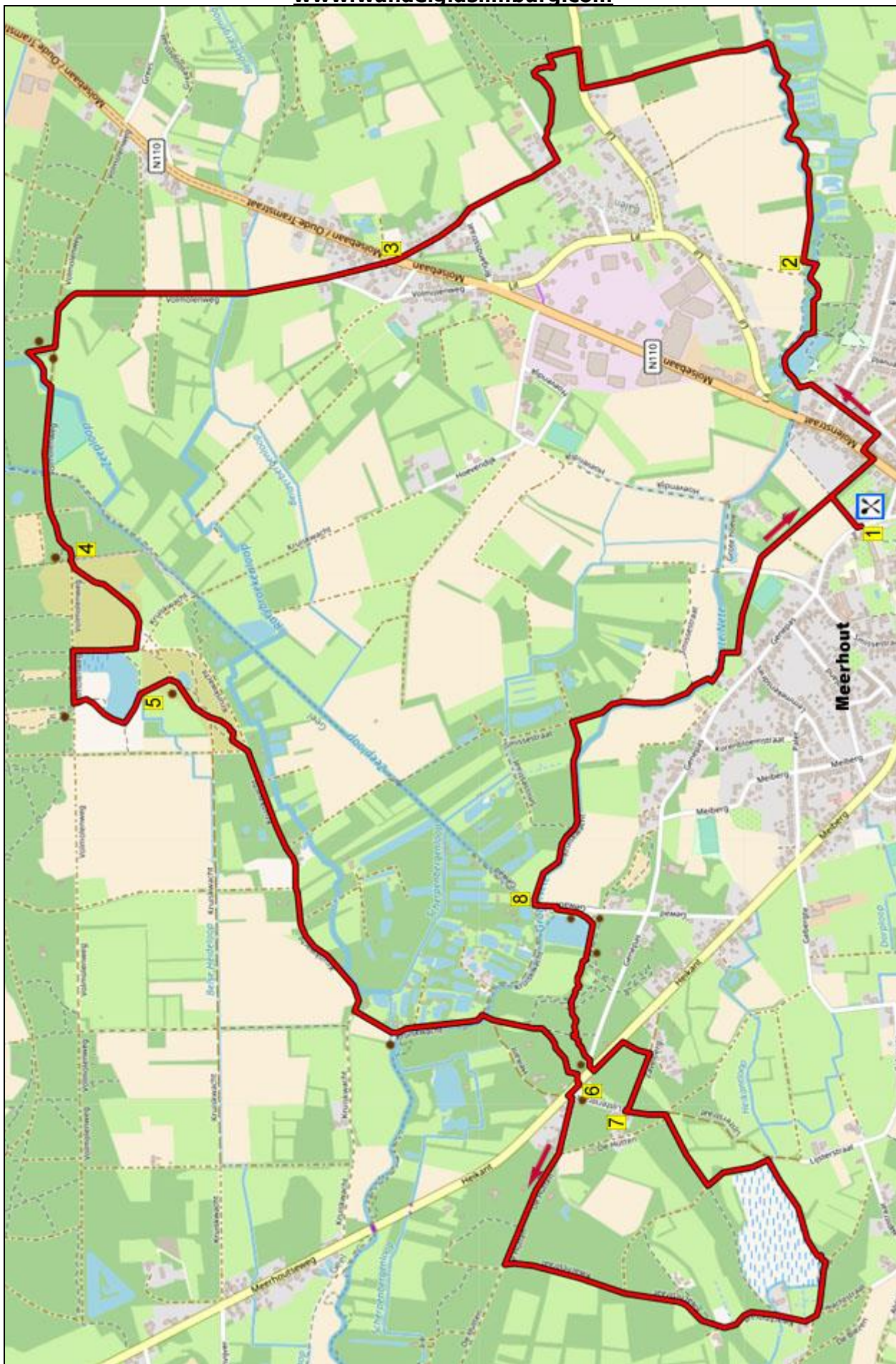


1472. MEERHOUT 13,9 km – 10,8 km

www.wandelgidslimburg.com



Aan de rand van Meerhout, ligt aan het dal van de Grote Nete, de oude dokterspraktijk Den Dokter, die nu sfeervol is ingericht als café met terras. Tijdens deze gemakkelijke, bosrijke en afwisselende wandeling, wandelt u eerst naar het bezoekerscentrum Grote Netewoud met prachtige vijver en dan loopt u een mooi stuk langs de Grote Nete. Via een bospad loopt u naar het dorp Balen en dan wandelt u langs bosranden naar het prachtige Torfven, dat midden op de heide ligt. Even verder passeert u nog een ven met zitbank om te pauzeren. Na weer een stuk langs de Grote Nete steekt u de weg over en loopt u door de bossen naar het mooie natuurgebied van de Kwachtloop. U passeert een visvijver en dan wandelt u langs de Grote Nete terug naar het mooie terras. U kunt de wandeling inkorten tot 10,8 km.



DEN
DOK koffiebar
TOOR



Startadres: Koffiebar Den Dokter, Gasthuisstraat 58, Meerhout. Tel: 0032-474401256. Geopend: dinsdag t/m vrijdag van 09.00 tot 18.00 uur, zaterdag 12.00 tot 18.00 uur, maandag en zondag gesloten. U kunt parkeren voor de deur of op de nabij gelegen grote parkeerplaats.

GPS afstand	Looptijd	Hoogteverschil	Totaal omhoog
13,94 km	3 uur	21 m	46 m



Wandelgids Limburg
www.wandelgidslimburg.com

1472. MEERHOUT 13,9 km – 10,8 km

1. Met uw rug naar het terras gaat u R en ga dan meteen R over het grindpad met links een grote akker. Aan de 4-sprong bij wandelknooppunt (wkp) 85 gaat u R (77). Aan de T-splitsing gaat u L, langs het tankstation en ga dan meteen R (Molenpad). Aan de 3-sprong bij wkp 77 gaat u L (76) door de steeg. Negeer zijpad rechts. Aan de kruising bij wkp 76 gaat u RD (71) over het doodlopende pad. Aan de 4-sprong voor het bezoekerscentrum/watermolen Grote Netewoud, dat door vrijwilligers van Natuurpunt wordt gerund, gaat u bij wkp. 71 R (70) via de houten doorgang over het pad met rechts de vijver, het voormalige spaarbekken van de voormalige watermolen

(In het bezoekerscentrum liggen o.a. folders en pluuche vogels met echte vogelgeluiden zijn er te krijgen.

Als u bij het stalen waterrad met houten schoepen nog even doorloopt, ziet u op de brug de in 2015 aangelegde vistrap, die het hoogteverschil van 1,75 m overbrugt.

Meteen na de brug staan, aan de vistrap, veel zit-picknickbanken, een genietplekje.

Het stenen gebouw, nu bezoekerscentrum/café, stamt uit 1678 en verving de houten watermolen uit 1324. Het was een dubbele molen, het ene gedeelte huisvestte een korenmolen en het andere gedeelte werd als oliemolen en schorsmolen gebruikt. In 1928 vestigde de toenmalige eigenaar een diamantslijperij in het molengebouw, maar de korenmolen bleef in bedrijf tot 1970. De diamantslijperij werd later verbouwd tot wasserij. In het leuk ingerichte café/ bezoekerscentrum

voormalig molenhuis, is nog de overbrenging naar de maalinrichting te zien. Op de eerste verdieping van het molenhuis is de maalinrichting intact gebleven. Op de eerste verdieping is ook nog de ruimte van de oude wasserij te zien, waarin nu infoborden hangen en waar verschillende soorten vissen te zien zijn).

Aan de 3-sprong gaat u L.

(Als u een mooi rondje over de stapstenen wilt maken ga dan hier RD en na 10 m gaat u R over de stapstenen, heel bijzonder!).

Meteen daarna gaat u aan de T-splitsing L. (Voorzichtig bij de overstapjes bij nat weer!). **Aan de 3-sprong bij markeringspaal gaat u RD over het graspad met links de 85 km lange Grote Nete.** Aan de volgende 3-sprong gaat u L, over het smalle bruggetje en bij zitbank en houtsculptuur van Bernard de bever, gaat u RD.

2. **Aan de T-splitsing, bij wkp 74 gaat u R (39) over de veldweg.** Aan de 3-sprong gaat u RD (39) over de houten brug. Aan de 3-sprong bij zitbank en wkp 39 gaat u L (29) over de houten brug en volg het pad. Aan de 3-sprong gaat u RD met rechts een grasveld. Volg dan RD (29) de bosweg. Aan het einde steekt u de doorgaande weg over en gaat u R. Na 100 m gaat u L (29) over het bospad. Na de volgende 100 m gaat u aan de 4-sprong L over een heuveltje. (U verlaat 29). Aan de 3-sprong gaat u L omlaag. Aan het einde voor huisnr. 27, gaat u L over de asfaltweg. Aan de 3-sprong, bij wkp 75, gaat u R (28) over de doodlopende weg. Aan het einde van de bomenlaan gaat u aan de 5-sprong RD, over de asfaltweg langs huisnr.11, door het dorp Balen.

3. Steek de voorrangsweg over en loop RD (Volmolenweg). Aan de omgekeerde Y-splitsing gaat u RD (30) langs huisnr. 16. Een eind verder wordt de asfaltweg een veldweg. Negeer veldweg links. Aan de 4-sprong gaat u RD (30). Aan de ruime 4-sprong bij wkp 30 gaat u L (31). Bij mooie schuilhut gaat u R over het graspad langs een zitbank. Aan de T-splitsing gaat u L met rechts een slootje. Aan de zandweg gaat u R (geel/rood) over de zandweg. Voorbij modelzweefvliegveld volgt u RD (31) de bosweg. Aan de ongelijke 4-sprong bij verbodsbord en brug gaat u RD. Aan de 4-sprong gaat u RD over het bospad. *(U verlaat hier de wandelmarkeringen).* Aan de Y-splitsing gaat u L.

4. Aan de ruime 5-sprong, met rechts een mooie schuilhut, gaat u L, over het zandpad, door het klaphekje, over de heide (Belse Heide). *(Na 150 m kunt u links een paadje inlopen naar een mooi verborgen vennetje).* Aan de Y-splitsing bij afgezaagde boom gaat u R, daarna gaat u door een klaphek. Meteen aan de T-splitsing gaat u R. Aan de 3-sprong gaat u RD. *(Na 50 m, komt u aan een kijkwand, met prachtig zicht op het Torfven).*

Aan de 4-sprong bij wkp 32 gaat u L (33). Negeer zijpaden. Aan de ongelijke 4-sprong bij wkp 33 en zitbank gaat u L over het zandpad. Aan de Y-splitsing gaat u R.

Het pad buigt bij alleen staande boom naar rechts, even verder gaat u L over het overstapje, langs het ven.

(Dit gebied is verboden voor honden, mocht u een hond bij u hebben, loop hier dan RD. Aan de Y-splitsing R. Aan de T-splitsing gaat u L. Aan 4-sprong met links een klaphekje, RD en ga nu verder bij ^^^, in punt 5.

5. Let op! Meteen voorbij greppel gaat u R over een heuveltje en volg het zandpad langs de heide. U gaat weer over een overstapje, en ga meteen R langs een zitbank, voor mooi ven (prachtige pauzeplek. Blijf het brede pad RD volgen. Negeer zijpaden. Beneden gaat u de het klaphek en meteen aan de T-splitsing gaat u L over de boweg. ^^^^ Aan de T-splitsing, bij wkp 35 gaat u R (36). Aan de ongelijke 4-sprong gaat u RD (36). Na geruime tijd gaat u aan de 3-sprong bij wkp 36 L (98). Bij picknickbank, een mooie pauzeplek, buigt het pad links (98) langs de Grote Nete. Na 50 m gaat u aan de 3-sprong RD. Aan de 3-sprong bij wkp 98 gaat u R (99) de brug over. Aan de volgende 3-sprong gaat u L, over het pad langs het grasland. *(U verlaat de wandelmarkering).* Aan de Y-splitsing gaat u R en via paaltjes loopt u het bos in. Aan de 3-sprong bij oude hek gaat u R het bospaadje omhoog, dat boven links omlaag buigt.

6. Beneden steekt u de doorgaande weg over en dan gaat u R.

(Degene, die 10,8 km loopt, gaat hier L. Aan de 3-sprong bij zitbank en infobord gaat u L (Genepas). Ga nu verder bij **** in punt 7).

Na 30 m gaat u aan de 3-sprong L (Lijsterstraat). Meteen daarna gaat u aan de 3-sprong bij zitbank R (99) over de asfaltweg. Voorbij huisnr. 3 gaat u aan de T-splitsing, bij wkp 99, R (23) over de bosweg. Aan de ongelijke 4-sprong, bij wkp 23 gaat u L (24/Kwachtstraat). Aan de ongelijke 4-sprong, bij wkp 24, gaat u RD (25). Aan de 3-sprong gaat u RD (25). Bij afgelegen huis buigt de weg naar links (25). Negeer zijpaden en u passeert nog een huis. Aan de 3-sprong bij wkp 25 gaat u L (3) over het bospad. Aan de 3-sprong bij de bosrand gaat u RD over het pad. *(Als u na 30 m R het paadje omhoog loopt, komt u bij een zitbank, een genietplekje. Aan de 3-sprong bij wkp 3 gaat u L (2) het paadje omlaag. Ga over het bruggetje en ga dan R over het mooie pad langs de Kwachtloop. Aan de ongelijke 4-sprong bij wkp 2 gaat u L (24). Aan de 4-sprong gaat u R over het smalle pad langs de afrastering. (U verlaat de markering). Aan de 3-sprong gaat u RD (De Hutten). Meteen daarna aan de T-splitsing gaat u L (groene pijl) over de bosweg.*

7. Bij het eerste huis, waar de asfaltweg begint, gaat u aan de 3-sprong R (Zavelberg) over de bosweg. Aan de 4-sprong bij huis gaat u L over de bosweg. Aan het einde gaat u L over het fietspad. Aan de 3-sprong bij zitbank en infobord gaat u R (Genepas). **** Na 15 m gaat u L over het bospad. Aan de 4-sprong gaat u RD over het pad, dat meteen naar links buigt. Aan de volgende 4-sprong gaat u RD de heuvel omhoog. Boven gaat u aan de 4-sprong RD en meteen daarna bij markeringspaal gaat u RD (groene pijl) omlaag. Aan de 3-sprong gaat u L en volg het pad langs struikgewas. Negeer zijpaadje rechts naar zandheuvel. Let op! Waar het pad rechts het bos in buigt, loopt u L over het graspad en loop RD langs de visvijver. Bij zitbank gaat u L het klinkerpad omhoog, loop RD langs de picknickbanken en loop dan RD over de parkeerplaats. Aan het einde volgt u RD de asfaltweg.

8. U steekt de Grote Nete over. Aan de 4-sprong bij wkp 96 gaat u R (95). Aan de 4-sprong bij wkp 95 gaat u R (92). Aan de 3-sprong gaat u R (92) langs de Grote Nete. Aan de volgende 3-sprong gaat u RD (92). Voorbij brug gaat u aan de 3-sprong, bij wkp 92, L (86) langs de beek. Voor schuur gaat u links over het bospad. Steek de asfaltweg over en loop bij wkp 86 RD (85). Aan de 3-sprong gaat u RD (85). Aan de 4-sprong bij wkp 85 gaat u R (84). Aan het einde gaat u L en komt u bij Den Dokter, de sponsor van deze wandeling, waar u nog iets kunt eten of drinken. De vriendelijke uitbaatster Greet verneemt graag wat u van de wandeling vindt. De inrichting van het café is nog zoals vroeger in de dokterspraktijk en apotheek, heel bijzonder!

Het Auteursrecht van deze tekst en het Databankenrecht op deze route ligt volledig bij de auteur. Niets van deze wandelroute mag worden gekopieerd, verveelvoudigd of openbaar gemaakt zonder toestemming van de auteur.