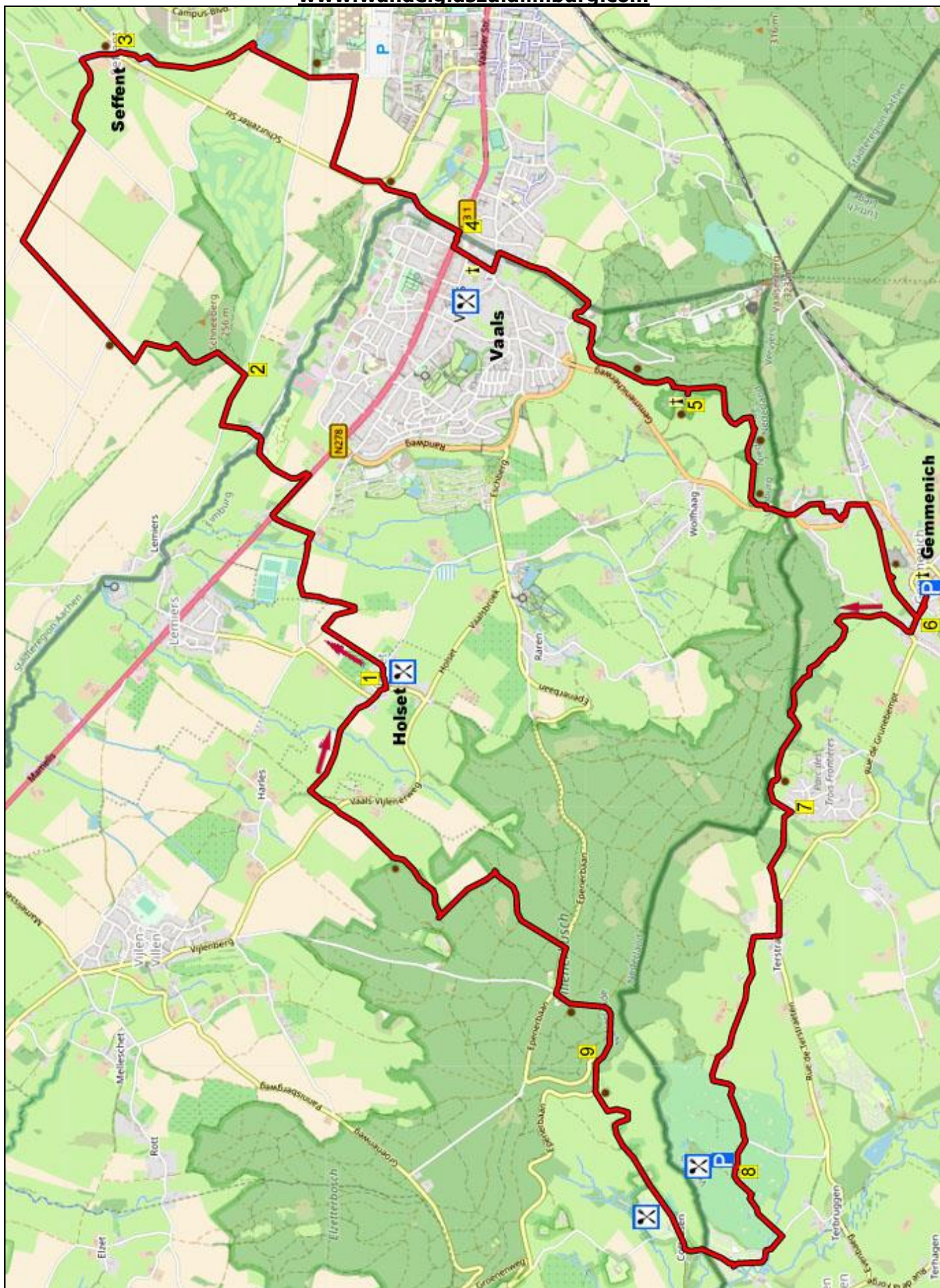


1596. HOLSET (Drielandentocht) 25,9 km

www.wandelgidszuidlimburg.com



De langste, de meest panoramische maar ook de pittigste drielandentocht uit deze wandelgids. Een uitdaging voor de wandelaar met een goede conditie. Vanuit Holset wandelt u naar de rand van Vaals en steekt u de Duitse grens over. U klimt door het bos de Schneeberg omhoog en boven loopt u even langs de tanden van de Siegfriedlinie. U daalt af naar het dorpje Seffent en voorbij de Siebenquellen (Zevenbronnen) volgt u een mooi pad naar het Ziekenhuis van Aken. In Vaals loopt u Nederland binnen en dan beklimt u de Vaalserberg met prachtige uitzichten. U passeert een Mariagrot en na 12,5 km bereikt u een zitbank met een van de mooiste uitzichten in Zuid-Limburg. Boven steekt u de Belgische grens over en daalt u af naar Gemmenich. Na een flinke klim komt u boven op een heuvel met adembenemend uitzicht op het land van Herve en in de buurtschap Terstraten volgt u een mooie panoramische weg. U wandelt over een golfbaan omlaag en in de buurtschap Cottessen klimt u steil omhoog. Boven in het Vijlenerbos daalt u af naar Holset. U kunt ook starten nabij de kerk van Gemmenich en dan pauzeren in Holset. Start dan bij punt 6. De aangegeven tijd is de pure looptijd zonder pauzes.

Startpunt: Café Herberg Oud Holset, Holset 54, Holset Lemiers. Even verder is een parkeerplaats.

Startpunt) Parkeerplaats nabij de kerk van Gemmenich, Rue des écoles 48, Gemmenich (Op de hoek). Vanaf de parkeerplaats gaat u L de weg omhoog langs huisnr. 47 en negeer zijweg links. Aan de kruising komt u bij punt 6.

GPS afstand	Looptijd	Hoogteverschil	Totaal omhoog
25,87 km	6.30 uur	175 m	503 m



Wandelgids Zuid-limburg
www.wandelgidszuidlimburg.com

1596. HOLSET (Drielandentocht) 25,9 km

1. Met uw rug naar de herberg gaat u R. Aan de 3-sprong gaat u RD en meteen L over het grindpad. Na 20 m gaat u L het voetpad in tussen de heggen door. Voorbij draaihekje volgt u RD het pad tussen akkers door en aan de T-splitsing gaat u R over de veldweg. Bij bord Voetpad gaat u L het voetpad in, dat meteen naar links buigt. Vlak voor de asfaltweg buigt u R. Aan he eind gaat u R over de asfaltweg en na 50 m gaat u aan de 3-sprong L (Schuurmolenweg). Aan het eind steekt u de voorrangsweg over en gaat u R het fietspad omhoog. Neem de eerste doodlopende weg L richting Hoeve de Gastmolen. (Rechts ziet u de Schneeberg die u straks gaat beklimmen). De weg wordt een klinkerweg en na 50 m gaat u vlak voor de receptie L het paadje omlaag. U steekt via het bruggetje de Selzerbeek en de Duitse grens over en klim het pad omhoog. Aan de ongelijke kruising met de asfaltweg gaat u RD de grindweg omhoog. Volg dan het voetpad en aan het eind gaat u R de smalle asfaltweg omhoog.

2. Aan de 3-sprong met bord Naturschutzgebiet gaat u L het brede graspad omhoog. Klim RD het bospad omhoog met links mooie doorkijkjes. Aan de 3-sprong gaat u R (1) en dan meteen aan de 3-sprong R het bospad omhoog. Boven aan de T-splitsing gaat u L. Negeer zijpaadje links en aan de 3-sprong gaat u R het steile bospad omhoog. Boven op de Schneeberg gaat u aan de ruime 4-sprong L het bos uit en volg het graspaadje richting de windturbines in de verte. (In de zomer kan hier hoog gras staan). Aan de T-splitsing bij de afrastering gaat u L over het

brede graspad. Vlak voor het smalle bos gaat u R over het graspad, met links de tanden van de Siegfriedlinie. (Ook hier kan hoog gras staan). Aan de ongelijke 4-sprong met boomzitbak en asfaltweg gaat u RD het graspad omhoog. Boven aan de kruising gaat u R de smalle asfaltweg omhoog. Aan de kruising gaat u RD. Negeer veldweg links en daal het weggetje af. Aan de T-splitsing gaat u L en na 40 m gaat u aan de 3-sprong R ((Rohrbergweg) de weg omlaag. Beenden aan de 3-sprong met zitbank en wegkruis gaat u R (Seffenter berg) de weg omlaag.

3. Beneden in het Duitse dorpje Seffent steekt u voorbij het driehoekig pleintje met zitbanken RD de doorgaande weg over en gaat u bij bord landschaftschutzgebiet RD (Wilkommensweg) over het grindpad. Voorbij de brug over de Wildbach gaat u aan de Y-splitsing L en komt u links bij de Siebenquellenbrun. Bij infobord gaat u R over het bospad en negeer zijpaden. Voorbij ijzeren doorgang volgt u geruime tijd het voetpad. Aan de 3-sprong met infobord gaat u R langs de slagboom en dan meteen aan de T-splitsing R (Rabentalweg). Na 10 m gaat u aan de 3-sprong met vijver L over de grindweg. Aan de kruising, met links een wegkruis en zitbank, gaat u RD (Steinbergweg), met links het ziekenhuis van Aken. Voorbij het laatste gebouw rechts (23) gaat u R de veldweg in. Aan het eind gaat u L over het fietspad langs de doorgaande weg, met links mooi uitzicht op het ziekenhuis.

Aan de 3-sprong met hek en prachtig uitzicht op Vaals gaat u RD en 50 m verder gaat u aan de 3-sprong R (Senserbachweg). Loop links van de weg en 60 m gaat u aan de 3-sprong met zitbank L (1) over het voet- en fietspad richting Vaals. Beneden volgt u de weg en loopt u Vaals binnen.

4. Aan de T-splitsing met de doorgaande weg gaat u R en u steekt de Nederlands grens over. Na 25 m steekt u bij huisnr. 13 de doorgaande weg over en gaat u R. Aan de 3-sprong gaat u L (Kerkstraat) de weg omhoog. Negeer inrit links naar de Aldiparking. Aan de 3-sprong met de Lindestraat gaat u RD langs de kerk. (Als u hier aan de 3-sprong R door de Lindestraat loopt komt u na 200 m aan de kruising bij Café 't Vereinhoes met leuk terras). Aan de kruising bij de parkeerplaats gaat u L (Akenerstraat). Aan de kruising bij het oude douanekantoortje gaat u R en loopt u Duitsland binnen. Aan het eind van de weg klimt u RD het voetpad omhoog. Aan de 4-sprong met boektafel gaat u RD (1, 6) omhoog. Let goed op de rechterzijde en neem nu het eerste smalle bospaadje R. negeer zijpad links. Aan het eind gaat u L langs de doorgaande weg omhoog. Negeer de doodlopende weg links en 50 m verder gaat u (tegenover huisnr. 228) R het bospaadje in. Volg geruime tijd het pad met rechts mooie doorkijkjes en aan de 4-sprong gaat u RD over het brede bospad. Aan de 3-sprong gaat u R en komt u na 25 m bij een bijzondere Mariagrot.

5. Loop terug naar het hoofdpad en ga R. Aan de 3-sprong gaat u R omlaag en na 100 m heeft u rechts een mooi panorama. Het pad buigt links steil omhoog en boven aan de T-splitsing gaat u R. (U passeert links een zitbank, een genietplekje na 12,5 km lopen, met schitterend uitzicht op het 5 sterrenlandschap van Zuid-Limburg. Neem even de tijd en ga zitten). Aan de 4-sprong gaat u RD (geel/rood). Voorbij de slagboom gaat u R. Ga dan meteen L langs de doorgaande weg en bij het oude douanegebouw steekt u de Belgische grens over. Negeer zijpaden en voorbij het plaatsnaambord Gemmenich gaat u aan de 3-sprong L het asfaltpad steil omlaag. Let op! Vak voor huisnr. 11 gaat u R het klinkerpad omhoog. Aan het eind gaat u L omlaag langs huisnr. 7. Voorr huisnr. 2 buigt u links omlaag. Aan de T-splitsing voor huisnr. 115 gaat u L langs de doorgaande weg omlaag. Aan de ruime 3-sprong bij huisnr. 103 gaat u R omlaag. Aan de kruising gaat u R over Ravel Ligne 39, een voormalige spoorlijn. (let op fietsers!).

6. Aan de kruising in Gemmenich gaat u R de doorgaande weg omhoog langs huisnr. 55. (Degene die in Gemmenich bij de kerk is gestart gaat hier aan de kruising L). Aan de 3-sprong gaat u R (3, geel/rood) de smalle asfaltweg omhoog. Aan de 3-sprong met waterrooster gaat u L de stenige veldweg omhoog en negeer meteen zijpad links. Klim dan het holle stenige pad omhoog. Waar rechts het weiland eindigt

negeert u bospaadje rechts en 10 m verder gaat u aan de ongelijke 4-sprong L het bospad omlaag langs een dikke afgezaagde boom. Aan de T-splitsing bij de bosrand gaat u R. Na geruime tijd gaat u aan de 3-sprong (met kale bomen) L en meteen aan de 3-sprong R. Na geruime tijd loopt het pad omhoog en voorbij grensmaal 5 gaat u aan de 4-sprong RD omlaag. U loopt hier precies over de grenslijn. Nu opletten! Na 100 m gaat u L het graspaadje omlaag dat meteen naar rechts buigt door het weiland, met links een prachtig panorama. (In de zomer kan hier hoog gras staan). Na 40 m gaat u aan de 4-sprong RD het graspad omhoog. Boven bij picknickbank en een schitterend uitzicht op Het land van Herve gaat u RD, met rechts de heuvel. Meteen voorbij de heuvel gaat u aan de 4-sprong L het graspad omlaag. Negeer zijpaden en loop RD langs de hoge haag omlaag. Aan de omgekeerde Y-splitsing gaat u RD de stenige veldweg omlaag.

7. Voorbij ijzeren hek negeert u meteen zijpad scherp rechts en 5 m verder gaat u tegenover de ingang van het vakantiepark R het voetpad in. In het bos gaat u aan de 4-sprong RD op gelijke hoogte. Negeer zijpaden en volg het dalende bospad. Aan de T-splitsing gaat u L de holle veldweg omlaag. Aan het eind gaat u R langs de doorgaande weg omlaag en aan de 3-sprong voor tankstation gaat u R (Tersaessen) de doodlopende weg in. Volg geruime tijd deze rustige panoramische weg en het uitzicht links wordt steeds mooier. Aan het eind van de weg gaat u voor de vakwerkboerderij R en na 10 m gaat u L (Sentier 58 pad) via de nauwe doorgang het graspad in langs de afrastering. Loop RD het weiland omlaag en voorbij nauwe doorgang gaat u L (Sentier 58) het graspad omlaag. (Volg nu het hele stuk langs de golfbaan de bordjes Sentier 58 en let tevens goed op de beschrijving! Kijk steeds uit naar het volgende bordje). U steekt RD de golfbaan over naar de dikke wilg en loop dan RD over het graspad omlaag. Na 40 m buigt u L, met rechts en links de golfbaan. Aan de T-splitsing gaat u L de grindweg omlaag. Aan de 3-sprong met plattegrond R de asfaltweg omlaag. De parkeerplaats laat u rechts liggen tenzij u op het prachtige terras van Restaurant De Heeren wilt genieten van een schitterend uitzicht.

8. Aan het eind van de parkeerplaats gaat u voor de haag R en na 10 m L het graspad omlaag naar de golfbaan. Loop helemaal links langs de golfbaan omlaag. Aan de 4-sprong met grindpad gaat u RD en meteen daarna steekt u RD (let goed op golfballen!) de golfbaan over. U steekt het grindpaadje over en volg RD het graspad omlaag langs de afrastering. Helemaal beneden gaat u R over de smalle asfaltweg. Aan de 3-sprong gaat u L langs de rood/witte slagboom de camping binnen en negeer meteen zijpad rechts. Negeer nu alle zijpaden en voorbij het zwembad en speeltuin gaat u aan de ruime T-splitsing R. Ga dan meteen voor het café L de smalle weg in.

Negeer alle zijpaden en volg dan RD het smalle voetpad. U steekt een beekje over en aan de 3-sprong gaat u RD het steile trappenpad omhoog. U steekt nu ongemerkt de Nederlandse grens over. Aan het eind gaat u R over de asfaltweg door de buurtschap Cottessen en aan de 3-sprong gaat u RD langs Camping de Cottesserhoeve. Klim RD de doodlopende grindweg omhoog en aan de 3-sprong gaat u RD omhoog. Na een flinke klim passeert u een infobord met zitbank en uitzicht op de golfbaan. Boven gaat u R langs de doorgaande weg omhoog.

9. Na 100 m gaat u bij verbodsbord R het bospad in en na 20 m gaat u aan de Y-splitsing I langs de slagboom het bospad omhoog. Negeer zijpaadjes links en klim rustig het steile pad omhoog langs een zitbank. Aan de 3-sprong met oude grenssteen gaat u L en dan meteen aan de 3-sprong RD. Aan de 4-sprong gaat u RD. Negeer zijpad links naar de parkeerplaats en voorbij de slagboom gaat u R het pad in langs een zitbank, evenwijdig aan de weg. Negeer twee asfaltwegen links en aan de 4-sprong met

slagbomen steekt u L de doorgaande weg over en gaat u RD (6) het bospad in door het Vijlenerbos. Aan de 4-sprong gaat u RD. Aan de 3-sprong gaat u RD langs de stalen slagboom. Aan de 4-sprong met ruiterspad gaat u RD. Na 25 m gaat u aan de Y-splitsing L omhoog en dan aan de T-splitsing L het pad omhoog door de bosrand, met rechts een weiland. Aan de 3-sprong gaat u RD langs de bosrand. Negeer zijpad links en rechts en aan de ruime 4-sprong gaat u R (6) het bospad omlaag. Aan de omgekeerde Y-splitsing gaat u RD over het voetpad. Aan de kruising met de doorgaande weg gaat u RD (6) het voetpad omlaag. Aan de schuine 4-sprong met zitbank gaat u RD richting Lemiers langs een wegwijk en dan meteen aan de 4-sprong R het pad omlaag met prachtig uitzicht. Boven volgt u RD de asfaltweg en aan de 3-sprong gaat u RD langs de doorgaande weg omhoog door de buurtschap Holset. Aan de 3-sprong met schuilhut gaat u RD langs de Mariagrot en aan de 3-sprong gaat u L de steile weg omhoog langs de kerk. U komt rechts bij herberg Oud Holset, de sponsor van deze wandeling, met aan de achterzijde een fijn terras.

Breng ook even een bezoekje aan het prachtige Lambertuskerkje dat bekend is als pelgrimskerk van Sint Geneveva, de patroonheilige van Parijs. Het kerkje is ook zeer geliefd bij trouwlustigen.

Auteur: Jos Wlazlo

Het Auteursrecht van deze tekst en het Databankenrecht op deze route ligt volledig bij de auteur. Niets van deze wandelroute mag worden gekopieerd, vervoelvoudigd of openbaar gemaakt zonder toestemming van de auteur.