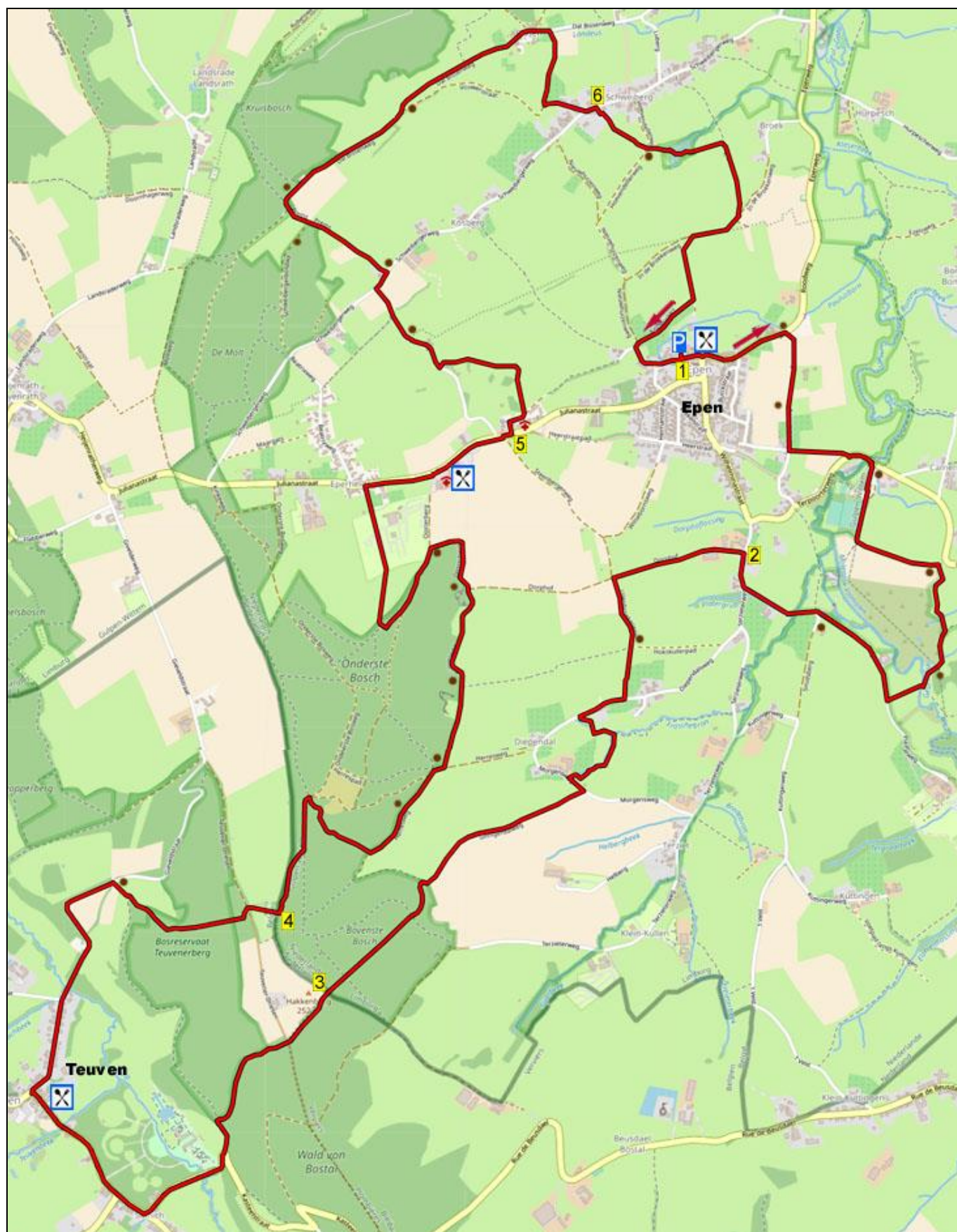


1703. EPEN - TEUVEN 19,3 km

www.wandelgidszuidlimburg.com



Tijdens deze flink heuvelachtige, panoramische en grensoverschrijdende wandeling rond het zuidelijkste puntje van Zuid-Limburg en de Voerstreek, wandelt u eerst naar het Geuldal en via leuke paden komt u in de buurtschap Diependal. U loopt omhoog naar het Bovenste Bos en dan steekt u de Belgische grens over en loopt u de Voerstreek binnen. Na de flinke afdaling door het bos komt u in het dorp Teuven, waar u kunt pauzeren. Dan loopt u omhoog naar de Teuvenberg en dan loopt u weer Nederland binnen. U volgt langs de bosrand een pad, met schitterend uitzicht, over het Geuldal en dan loopt u door weilanden naar Eperheide waar een restaurant met mooi terras is. Via mooie weg met prachtig panorama loopt u omlaag en dan komt u in het gehucht Dal Bissen. U loopt door weilanden omhoog naar de buurtschap Schweiberg en loopt u door weilanden, met prachtig uitzicht, omlaag. Via leuke paden komt u weer in Epen. Vooral de laatste 5 km zijn zeer panoramisch! In de route passeert u veel draaihekjes.

Startpunt: Grote openbare parkeerplaats, Kapelaan Houbenstraat 12, Epen

Als u in Epen (punt 1) start kunt u ook de verkorte versie van 12 km lopen.

Als u in Teuven start kunt u de verkorte versie van 9 km lopen. Start dan bij café Modern, Teuven-Dorp 61, Teuven. Met u uw rug naar het café gaat u R. Ga nu verder bij *** in punt 3.

GPS afstand	Looptijd	Hoogteverschil	Totaal omhoog
19,30 km	5 uur	141 m	392 m



Wandelgids Zuid-limburg
www.wandelgidszuidlimburg.com

1703. EPEN - TEUVEN 19,3 km (12 km - 9 km)

1. Vanaf de parkeerplaats loopt u terug en ga dan bij hotel Eperland L (Kapelaan Houbenstraat).

(Als u hier bij huisnr. 1 B en C RD de klinkerweg omhoog loopt, dan komt u bij het St. Pauluskerkje (1842). Via de inpandig Mariakapel kunt u het mooie interieur van deze kerk bezichtigen. Open van 9.00 tot 17.00 uur. Loop dan RD over het klinkerpad langs de kerk en ga dan L de brede trap omlaag).

Steek bij voormalige pastorie en hotel Berg en Dal, waar ze lekkere Limburgse vlaai hebben, via zebrapad de voorrangsweg over en ga RD/L het klinkerpad langs de doorgaande weg omlaag. Negeer na bijna 150 m bij zitbank zijweg rechts (Lindenlaan) en loop RD het voetpad omlaag parallel aan de doorgaande weg. 200 m verder, beneden voor groot wegwkruis type vliegermodel en zitbank, gaat u R (Molenweg) de smalle asfaltweg omhoog.

(Na 150 m passeert u links Hotel Landgoed Schoutenhof, dat in 1939 gebouwd is als burgemeesterswoning van de toenmalige gemeente Wittem. Volgens het infobord naast de ingang ontmoette Prinses Beatrix hier haar latere echtgenoot Prins Claus).

Na bijna 500 m gaat u aan de 4-sprong, met rechts de asfaltweg genaamd Bovenpad, L via klaphekje het smalle grindpad, gelegen tussen afrasteringen, omlaag. Steek beneden de doorgaande weg over en ga voor beukenhaag en de voormalige Eper- Wingbergerwatermolen (1844) L over het asfaltpad. Meteen, na de Geulbrug en bij het memoriekrui van de 69 jarige Stephan Franssen uit Epen, die op 25-1-1913 onderweg was met paard en wagen en hier t.g.v. van een herseninfarct of hersenbloeding overleed, gaat u R over de asfaltweg.

Let op! Na 5 m gaat u bij zitbank L en loop meteen R (geel-rood) over het pad door de bosstrook.

(Links ziet u de in de regio alom bekende ijskraam. Het gerestaureerde vakwerkhuis, dat u hier bij de grote parkeerplaats ziet, is het oudste vakwerkhuis van Limburg en dateert van rond 1450).

Aan het einde van het pad gaat u, meteen voorbij draaihekje (stegelke) en bij geel bodje "Geuldal", L langs de zitbank door het weiland omhoog, met links struikgewas.

(Als u hier bij draaihekje RD door het weiland loopt, komt u na 150 m bij het grote waterrad van de Volmolen (18^e eeuw)).

Boven bij zitbank verlaat u via stegelke het weiland.

(Hier bij zitbank heeft u prachtig uitzicht o.a. beneden op het grote waterrad van de Volmolen (18^e eeuw)).

Ga dan meteen R (blauwe rh) door het volgende draaihekje en volg het pad RD door het weiland met rechts de meidoornhaag. Beneden verlaat u via stegelke het weiland en volgt u het bospad RD. Na volgende stegelke gaat u R het holle pad omlaag. Beneden, voorbij draaihekje, loopt u RD door het weiland door het Geuldal. Na 50 m steekt u R via stalen bruggetje de Geul over en volg het pad, gelegen tussen meidoornhagen, omhoog. Boven aan de smalle asfaltweg gaat u R.

(Na 150 m passeert u, bij links staand wegwkruis, rechts hoeve Vernelsberg (18^e/19^e eeuw) die gebouwd is met breuksteen.

100 m verder ziet en hoort u rechts beneden de molentak van de Volmolen zich afsplitsen van de Geul).

Na bijna 500 m, aan de 5-sprong bij de links boven gelegen Calvariekapel (begin 20^e eeuw), waar ook een zitbank en picknickbank staat, gaat u RD verder over de asfaltweg. Boven aan de T-splitsing, bij twee prachtige vakwerkhuisen waarvan een met muurkruis, gaat u R de asfaltweg omhoog.

2. Aan de 3-sprong bij vakwerkhoeve de Woskoul, met in muurnis een groot houten muurkruis (1830), gaat u L (Dorphof) de asfaltweg omhoog met rechts de vakwerkmuur van de grote carréhoeve Dorpshof/Eperhuis (18^e eeuw).

(Het grote muurkruis is een zgn. "verkeerd corpus" want Christus heeft het hoofd naar links gebogen, naar de "slechte moordenaar" (had geen spijt)).

Na bijna 100 m, bij links staande grote open koeienstal en rechts staande grote ronde mestsilo, wordt bij verbodsbord de asfaltweg een stijgende veld- grindweg, die gelegen is tussen meidoornhagen. Na 400 m gaat u aan de 4-sprong bij veldkruis en wegwijzer L over de veldweg richting Diependal.

(Degene, die gestart is in Epen en de 12 km loopt, gaat hier RD de (holle) veldweg omhoog richting Eperheide.

(200 m verder, bij ingang van weiland, ziet u links in de verte kasteel Beusdal in het Belgische plaatsje Sippenaken).

Na bijna 600 m boven aan de T-splitsing, bij wegwijzer en de krijtrots van Hermans (voormalige kalk- mergelgroeve/zie infobord), gaat u R het grindpad omhoog, dat na 200 m steil links omhoog buigt. Ga dan verder bij **** in punt 4).

**** Aan de 4-sprong bij bijzonder veldkruis gaat u via stegelke RD door het weiland met links afrastering. Bij grote linde loopt u via volgend stegelke RD over het smalle pad met links een meidoornhaag en rechts een akker. *(Links ziet u enkele prachtige vakwerkhuisen).* Aan de smalle asfaltweg bij kastanjeboom in de buurtschap Diependal gaat u R de smalle asfaltweg omhoog.

(Na bijna 100 m passeert u links de mooie rijksmonumentale vakwerkwoningen 9 t/m13, die uit de 18^e eeuw (dus uit 1700) stammen).

Na 200 m gaat u bij infobord L het trappenpad met leuning omlaag en volg het dalende pad gelegen tussen afrastering met rechts en later links van u het beekje "Fröscherbron".

(Na veel regenval kan dit pad drassig zijn. Is dat zo, loop dan terug naar de smalle asfaltweg en ga L Volg de asfaltweg, die na 200 m naar links buigt en na ruim 300 m bij boerderij naar rechts buigt. Bijna 100 m voorbij deze boerderij gaat u bij wegwijk en verbodsbord R (geel-rood) de veldweg omhoog. Ga nu verder bij **** in dit punt).

U passeert twee draaihekjes/stegelkes. Voorbij bruggetje en trap gaat u aan de 3-sprong R het smalle pad omhoog. Boven aan de smalle asfaltweg gaat u L. Na ruim 50 m gaat u bij

wegkruis en verbodsbord R (geel-rood) de veldweg omhoog.

**** *(Na 250 m ziet u links het torentje van kasteel Beusdael in het Belgische plaatsje Sippenaken).*

Na 700 m, waar het smalle pad naar rechts buigt, gaat u bij bruin bordje "Zuid Limburg" RD (geel-rood) het smalle bospad omhoog, u passeert 3 paaltjes en dan buigt het smalle holle bospad meteen links omhoog. Na 150 m gaat u aan de kruising RD het bospad, dat een smal bospad wordt, omhoog. *(U verlaat hier geel-rood).* Na ruim 300 m gaat u aan de 4-sprong RD.

3. 100 m verder aan de 3-sprong bij grenspaal nr. 14 gaat u RD over het smalle bospad en loopt België binnen. Steek bij wandelknooppunt (wkp) 83 de grindweg over en loop bij houten afsluitboom RD (84/wit-rood/wit-blauw) over de bosweg, die voorbij infobord "Teuenderberg" een mooi smal hol dalend bospad wordt. Na bijna 500 m gaat u beneden aan de 4-sprong bij wkp 84 L (85) verder door het mooie holle pad omlaag. Beneden voorbij infobord, houten afsluitboom en draaihekje gaat u, in de bocht van de smalle asfaltweg, RD/R (85) de smalle asfaltweg omlaag en u passeert meteen daarna bij verkeerspiegel rechts de inrit/oprijlaan van kasteel Sinnich.

(Oorspronkelijk was het adellijk klooster Sinnich (1243) een vrouwenklooster van de adellijke stiftsdames van de orde der Sint Augustijnen. Het klooster was afhankelijk van de abdij van Rolduc. In 1797 verlieten de laatste zusters de abdij. Daarna kwam het in particuliere handen).

Vlak daarna passeert u rechts de voormalige watermolen van Sinnich, die voor het eerst in 1147 is genoemd en dan steekt u via brug het riviertje de Gulp over. Boven aan de ruime 3-sprong, in de buurt Sinnich, gaat u R omhoog. Na ruim 100 m gaat u boven aan de 3-sprong bij elektriciteitstoren RD omlaag.

(Ruim 50 m verder passeert u rechts de lange oprijlaan van kasteel Sinnich).

Na 500 m passeert u rechts het voormalig parochiehuus/nu feestzaal en café Modern, dat gehuisvest is in de voormalige dorpschool en dat in 2009 door de VRT (Belgische televisie) is uitgeroepen tot café met het strafste interieur van Vlaanderen. **** Meteen daarna, waar de doorgaande weg links omhoog buigt, gaat u meteen voorbij het voormalige gemeentehuis van Teuven en voor huisnr. 57, bij muurkruisje R (Gievelstraat) de smalle asfaltweg omlaag.

(U passeert meteen links (nr. 3) de grote, hoger gelegen, monumentale voormalige pastorie (1762) met boven de voordeur een gevelsteen).

Na 400 m gaat u beneden aan de 3-sprong bij huisnr. 40 RD en vlak daarna steekt u via brug de Gulp over en volgt u RD de stijgende asfaltweg, die na 200 m, bij verkeerspiegel, naar links buigt en na 400 m naar rechts buigt.

Let op! 200 m, voorbij de bocht naar rechts, gaat u bij houten afsluitboom, zitbank en infobord "Teuvenberg" R (84) het pad omhoog. Na ruim 50 m gaat u aan de 3-sprong L, het mooie holle bospad omhoog.

(Hier heeft u mooi zicht op Teuven o. a. op de monumentale neogotische Sint-Pieterskerk, die in 1871-1877 is gebouwd nadat een brand de oude kerk in 1870 had verwoest).

Na 400 m wordt het bospad boven een breed graspad, gelegen tussen afrasteringen en bij het volgende infobord "Teuvenberg" wordt het graspad weer een bospad. Voorbij stalen afsluitboom steekt u de grindweg over en loopt u RD door het grasland richting bosrand, met links struikgewas. Bij de bosrand loopt u RD over het bospaadje.

4. Meteen daarna aan de T-splitsing, op Nederlands grondgebied, gaat u L over het smalle bospad door de bosrand van het Bovenste Bos. Aan de volgende T-splitsing gaat L (geel-rood) over het smalle bospad. Aan de 4-sprong, meteen voorbij afsluitboom en bij groot boomkruis, gaat u meteen R het smalle bospaadje omlaag.

(Dit gietijzeren kruis is geplaatst na de 2^e wereldoorlog door Twen Mordang, inwoner van Eperheide. Hij was in de oorlog als militair een tijdje gestationeerd in het Zeeuwse Veere. Het was voor hem een zeer moeilijke tijd, vooral om zijn grote familie in Epen zomaar achter te laten. Maar hij is de oorlog goed doorgekomen evenals zijn hele familie. Uit dankbaarheid voor de goede afloop plaatste hij dit kruis hier in het Bovenste Bos).

Na ruim 300 m gaat u beneden aan de T-splitsing L over het smalle pad, met links bosrand en rechts prachtig uitzicht over het zuidelijkste puntje van Limburg.

(Een eindje verder ziet u schuin rechts het kasteel Beusdael in het Belgische plaatsje Sippenaeken. Bij helder weer ziet u voor u de 133 m hoge tv-toren in het Aachener Wald)

Na bijna 400 m, meteen voorbij zitbank, een genietplekje, negeert u bij afsluitboom en infobord, bosweg links omhoog. 50 m verder, bij links staand verbodsbordje, gaat u L het grindpad (even) omhoog en u passeert meteen links een zitbank, alweer een genietplekje maar nu met ander uitzicht. Volg nu het RD het (grind)pad met links de bosrand en rechts prachtig uitzicht over het Geuldal. Negeer na 300 m bij draaihekje (stegelke) graspad rechts. (200 m verder passeert u weer een zitbank). 400 m verder, meteen voorbij de krijtrots van Hermans (voormalige kalkmergelgroeve/zie infobord), gaat u aan de 3-sprong bij zitbank, wegwijzer L/RD het grindpad omhoog, dat na 200 m steil links omhoog buigt.

(Degene, die in Teuven gestart is, gaat hier aan de 3-sprong R de veld- grindweg omlaag met voor u mooi uitzicht. Na bijna 600 m gaat u aan de 4-sprong

*bij veldkruis en wegwijzer R over de veldweg richting Diependal. Ga nu verder bij **** in punt 2).*

*(**** Omhoog lopend passeert u na 150 m links een zitbank, een rust- en genietplekje).*

Na 300 m gaat u boven aan de T-splitsing bij zitbank L over het pad met rechts een meidoornhaag/camping Oosterberg.

(Hier heeft u bij zitbank weer prachtig uitzicht o.a. op steenbergen van voormalige steenkolenmijnen in de Duitse grensstreek (Alsldorf/Herzogenrath)).

Na 250 m gaat u aan de Y-splitsing, met beuk in het midden, R verder omhoog. Let op! Na bijna 100 m, meteen voorbij bocht naar rechts, gaat u R over het smalle bospad langs de 4-stammige beuk. Vlak daarna aan de T-splitsing gaat u R en meteen daarna loopt u via draaihekje (stegelke) het weiland in. Loop schuin rechts door het weiland en ga bij scheef staande haagbeuk door het stegelke en loop dan RD door het weiland/boomgaard met rechts de haag.

(In het vakantiehoogseizoen wordt dit weiland gebruikt als camping (Oosterberg)).

Bij houten en ijzeren hek passeert u 2 stegelkes en volg dan RD het smalle pad gelegen tussen hagen. Bij het mooie vakwerkhuis (19^e eeuw) in de buurtschap Eperheide gaat u R het klinkerpad langs de doorgaande weg omlaag. Na bijna 300 m bij wegwijzer negeert u zijweg rechts (Oosterweg) en na 100 m passeert u rechts het mooie terras van restaurant Gerardushoeve, waar u schitterend uitzicht heeft en loop RD het asfaltpad verder omlaag met rechts de grote parkeerplaats.

5. Negeer smalle asfaltweg links (Gulperweg) en meteen daarna bij zitbank en verbodsbord negeert u veldweg rechts omlaag. Bijna 50 m verder, bij opening in haag, steekt u L de doorgaande weg over en gaat u L over het optische fietspad omhoog. Meteen daarna gaat u, bij houten wegwijzer op sokkel, R over de asfaltweg met links een leuk huisje en met rechts de woning met huisnr. 22. Voor parkeerplaats buigt de asfaltweg naar rechts met rechts het voormalig hotel Ons Krijtland/nu U-center (GGZ-kliniek) en links de volgende parkeerplaats. Aan de achterkant van het hotel gaat u aan de 3-sprong, bij grote zwerfstenen en meteen voorbij parkeerplaats, L over het grind- graspad met rechts een meidoornhaag en schitterend uitzicht. Volg nu geruime tijd het mooie dalende en stijgende pad, dat een smal pad wordt, RD.

(100 m verder passeert u links, aan het einde van het links gelegen grasveld, een mooi gietijzeren veldkruis).

De route volgend ziet u na 300 m beneden scherp links op de helling een wijngaard van wijndomein Le Coq Frisé).

Na 500 m bij woning, met aan de zijkant een muurkruis (rond gat in haag) en boven aan gevel een hertengewei, gaat u R de smalle asfaltweg omhoog.

(Na 200 m passeert u een zitbank, een genietplekje met weer schitterend panorama).

Na 400 m gaat u aan de T-splitsing R.

(Als u hier L de asfaltweg omhoog gaat, komt u na 200 m bij herberg 't Voshoes, waar u op het terras schitterend uitzicht heeft).

Na 50 m, meteen voorbij de leuke woning en voor zitbank, gaat u bij verbodsbord L de asfaltweg omlaag, die na 250 m een dalende veld-grindweg wordt. Aan de 3-sprong gaat RD. Negeer in het bos twee zijwegen/paden links en volg verder de veldweg, die naar rechts buigt met rechts een weiland en dan passeert u meteen links een zitbank, alweer een genietplekje. Negeer, bij veldkruis en wit vakantiehuisje, zijpad links omhoog en loop RD de veld-grindweg langs de bosrand en weilanden omlaag. Na bijna 500 m gaat u aan de Y-splitsing bij zitbank en afvalbak L de veld-grindweg, gelegen tussen meidoornhagen, omlaag.

(400 m verder passeert u links het ongevalskruis van de 13 jarige Johannes Leonardes van Hautem, die hier op 6 april 1878 verongelukte met paard en wagen. Hij is van de wagen gevallen en met zijn hoofd onder een wiel terecht gekomen).

Na 600 m loopt u via klinkerweg het gehucht Dal Bissen binnen. Aan de ongelijke 4-sprong, bij vakwerkhuis en wegwijzer, gaat u R de klinkerweg omlaag richting Mechelen. Na 50 m gaat u bij lantaarnpaal nr. 846 R de veldweg/graspad omhoog en dan ziet u meteen links in de verte de hooggelegen St. Martinuskerk (1882) in Vijlen en boven voor u een prachtig vakwerkhuis. Na 100 m bij draaihekje wordt de veldweg/graspad een smal pad, dat u RD door het weiland omhoog volgt met links een meidoornhaag.

(U passeert even verder bij waterpoel een grote platte zwerfkei, een genietplekje).

Boven, voorbij stegelke, gaat u L het grindpad omhoog, dat boven in de buurtschap Schweiberg, een klinkerweg wordt. Aan de T-splitsing bij wegkruis gaat u L omlaag.

6. Let op! Na 25 m gaat u voorbij verkeersspiegel R de betonnen smalle trap met leuning omhoog en volg boven het smalle pad, gelegen tussen hagen en dat twee haakse bochten maakt. Steek via twee draaihekjes RD het smalle paardenweiland over. Via derde stegelke loopt u RD door het weiland omlaag met links beneden van u fruithoogstambomen.

Auteur: Jos Wlazlo

Het Auteursrecht van deze tekst en het Databankenrecht op deze route ligt volledig bij de auteur. Niets van deze wandelroute mag worden gekopieerd, vervoelvoudigd of openbaar gemaakt zonder toestemming van de auteur.

(Hier boven bij draaihekje ziet u links een aardig optrekje met leuk uitzicht. In de verte ziet u links weer de kerk in Vijlen en voor u heeft u hier schitterend uitzicht).

Ga beneden in meidoornhaag door het draaihekje, steek, met rechts een zitbank, de veldweg over en volg RD het graspad omlaag dat even verder een smal bospad wordt. Volg het paadje RD door het bronnenbos, waarin enkele beekjes ontspringen o.a. de Nutbron.

(Voorheen was dit waterwingebied. Hier stond een betonnen gebouwtje waaronder zich een pompinstallatie bevond. Van 1902 tot 1950 pompte het Onderlinge Waterbedrijf Schweiberg via een waterkrachtpomp (een zgn. ram pomp) bronwater via een 500 m lange buis naar het midden van het langgerekte buurtschap Schweiberg. Na het overwinnen van een hoogteverschil van 50 m kwam het water terecht in een watercontainer (Behälter) met een inhoud van 16000 liter. Uit deze Behälter kregen de inwoners van het buurtschap via een pomp drinkwater. De buis liep schuin omhoog door het weiland dat u net omlaag bent gelopen).

Boven verlaat u via stegelke bij infobord het bosje en loopt u RD door het smalle weiland met links afrastering. Aan de T-splitsing, einde afrastering, gaat u R door het draaihekje en loop meteen daarna RD door het weiland omhoog. Boven bij waterpoel loopt u verder RD door het weiland met links een meidoornhaag. Via draaihekje verlaat u het weiland en ga L en ga dan meteen R door het kleine weiland met voor u de kerk in Epen. Vlak daarna gaat u R de veld-grindweg omhoog. Na 200 m gaat u bij veldkruis L over het smalle (gras)pad met links afrastering van weiland en rechts een akker en na 100 m bij draaihekje volgt u verder RD het dalende smalle pad met weer prachtig uitzicht. Beneden bij draaihekje en breed ijzeren hek, buigt het graspad rechts omhoog en wordt boven een veldweg.

(Als u hier via hek, in breed ijzeren hek, RD loopt, komt u bij de parkeerplaats waar u gestart bent).

Aan de 3-sprong bij veldkruis en wegwijzer gaat u L en meteen daarna aan de 3-sprong bij loods gaat u RD de smalle asfaltweg omlaag en u loopt Epen binnen. Aan de 3-sprong, bij het vakwerkhuis no. 18 met muurkruis, gaat u RD richting kerk.

(Kijk hier eens naar de mooie deuringang van huisnr. 18 A).

U passeert meteen rechts de Paulusbron (zie infobordje) en links de vierkante waterput "Paulusbron" (zie infobord). Voorbij hotel Eperland gaat u L terug naar de parkeerplaats.