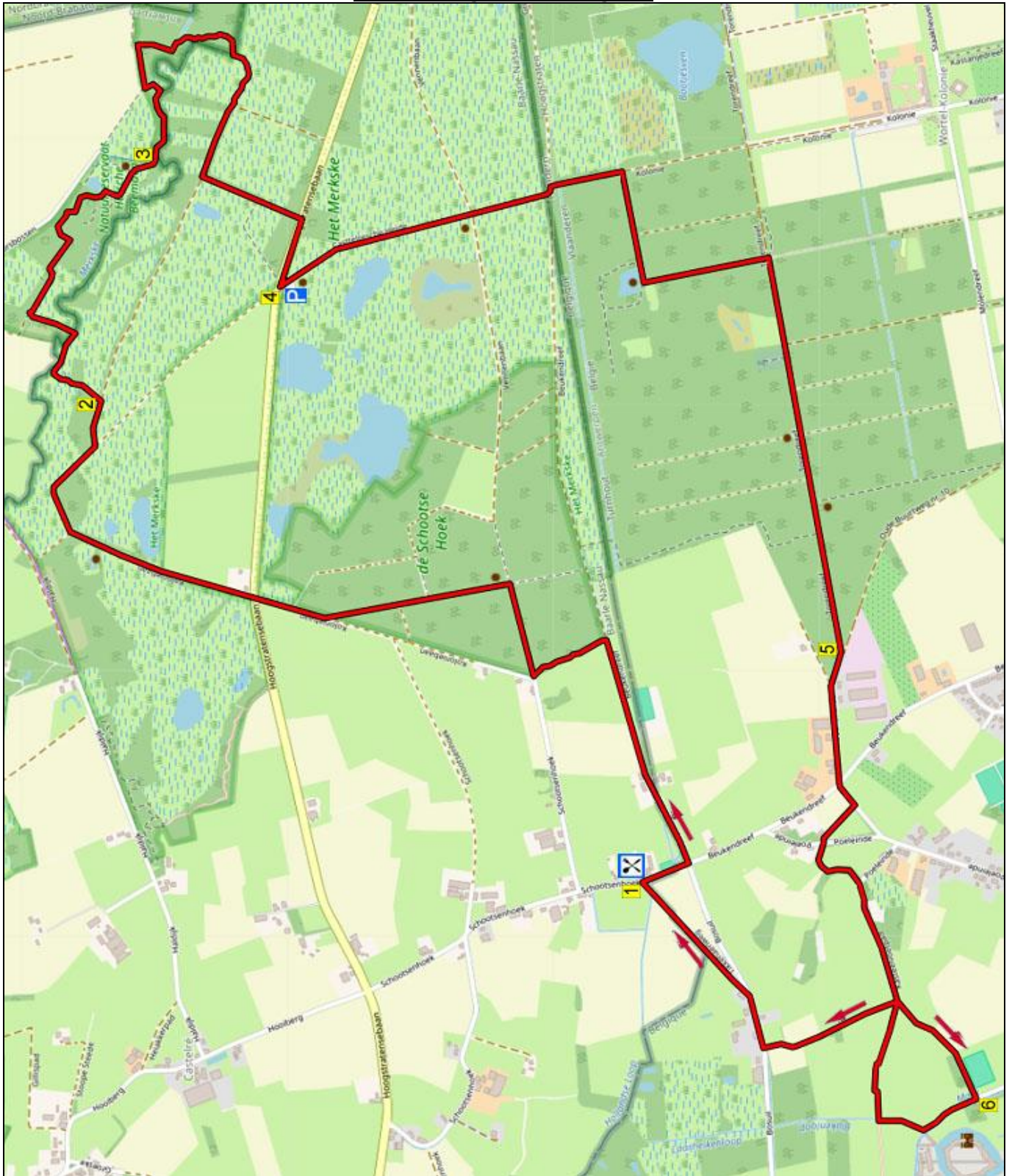


# 1742. CASTELRÉ 12 km

[www.wandelgidsbrabant.nl](http://www.wandelgidsbrabant.nl)  
[www.wandelgidszuidlimburg.com](http://www.wandelgidszuidlimburg.com)



GPS afstand	Looptijd	Hoogteverschil	Totaal omhoog
12,01 km	2.40 uur	16 m	31 m

Tijdens deze gemakkelijke en bosrijke grensoverschrijdende wandeling, wandelt u eerst een stuk door het bos van De Schotse Hoek en dan struint u geruime tijd door natuurreservaat Halsche Beemden, waar het beekje het Merkske doorheen stroomt. U passeert mooie vlonderpaden en leuke bruggetjes. U loopt door weilanden van natuurgebied Het Merkske en via een mooie bomenlaan loopt u naar Kasteel Hoogstraten. Voordat u bij het kasteel komt, passeert u de rijksmonumentale begraafplaats Wortel-Kolonie, een wel heel bijzondere begraafplaats. Via een leuk pad komt u weer bij het café met terras. Attentie! Na veel regenval kan het gebied bij Het Merkske erg nat zijn, draag dan altijd hoge waterdichte wandelschoenen. Het is dan een avontuurlijk pad. U kunt ook starten bij de wandelparkeerplaats en dan fijn pauzeren bij het café, start dan bij punt 4.



Startadres: Café In Holland, Schoutsenhoek 23, Castelre. Tel: 013-5039716. Geopend: ma-vr vanaf 10.30 uur, zat/zond vanaf 09.30 uur, dinsdag gesloten. Parkeer op de parkeerplaats.

Startadres: Wandelparkeerplaats bij de hoge mast, Hoogstratensebaan (nabij huisnr. 72) Minderhout. Start bij punt 4.



Wandelgids Limburg  
www.wandelgidslimburg.com

## 1742. CASTELRÉ 12 km

1. Met uw rug naar de ingang van het café gaat u L. Na bijna 150 m gaat u aan de kruising, bij wandelknooppunt (wkp) 30, L (07/Schoutsenhoek/Beukendreef). (U loopt hier even over de grens van Nederland en België). 250 m verder, bij ijzeren hek, volgt u RD het brede graspad. Waar na 400 m links het bos begint, gaat u bij bordje "honden aan de lijn" L over het bospad door de bosrand. (U verlaat de pijl). Aan de ongelijke 4-sprong, bij afsluitboom, gaat u R over het brede bospad. Aan de 4-sprong, bij wkp 69, in het natuurgebied Schotse Hoek, gaat u L (70) langs een zitbank. Negeer zijpaden. Na ruim 500 m gaat aan de T-splitsing R (70). Steek de doorgaande weg over en loop RD (70) over de veldweg. Negeer zijpaden. Na ruim 500 m, aan de 3-sprong bij wkp 71, gaat u R (73). 300 m verder, aan de 3-sprong bij wkp 73, gaat u bij afsluitboom L (98).

2. Bijna 150 m verder, aan de 3-sprong bij wkp 98, gaat u L (97) over het graspad.

(Als het natuurreservaat onder water staat, kunt u altijd naar deze 3-sprong bij wkp 98 teruglopen en L (74) over de veldweg het gebied afsnijden. Na 700 m komt u bij de wandelparkeerplaats en wkp 74. Ga dan verder bij punt 4).

100 m verder, op de hoek van het bos, loopt u RD (97) en voor het beekje het Merkske, gaat u R door het weiland/grasland/hooiland met links de beek, die hier de grens tussen Nederland en België vormt. Na ruim 100 m steekt u L (97) via houten brug de beek over en loop RD door het weiland/grasland met links de bomenrand. Na bijna 150 m gaat in de hoek R (97), met links de

bomen. Neem het eerste bospad L (97). In het weiland/grasland gaat u meteen R (97) en vlak daarna buigt het pad naar links. Aan de 3-sprong bij zitbank gaat u RD (97).

3. Na bijna 50 m gaat u L (97) en volg het mooie vlonderpad (pas op bij nat weer voor gladheid!) door het natuurreservaat Halsche Beemden. Aan het einde van het 250 m lange vlonderpad, gaat u L (97) door het weiland/grasland en ga dan L (97) over het bospad. Aan de 3-sprong, bij wkp 97, gaat u R (75). Bij mooie boom gaat u R (75) over het 100 m lange vlonderpad. Meteen daarna steekt u via houten brug het Merkske over en volg RD het bospad. Bij de bosrand gaat u L (75) door het weiland/grasland. In de linkerhoek volgt u RD het bospad en aan het einde gaat u R over het bredere pad met rechts het bos. Aan de 4-sprong, bij wkp 75, gaat u L (74). Negeer zijpaden. Aan de doorgaande weg gaat u R.

4. Na 200 m gaat u, bij wkp 74 en de wandelparkeerplaats, bij afsluitboom scherp L (76) over de veldweg, gelegen in het natuurgebied Het Merkske. Na bijna 600 m, aan de 3-sprong bij boomzitbank en wkp 76, gaat u RD (06). Aan de T-splitsing, aan de bosrand, gaat u L en dan gaat u meteen aan de 3-sprong, bij wkp 6, R (89). Na 200 m, aan de 3-sprong bij wkp 89, gaat u bij afsluitboom R (88). Negeer zijpaden. 300 m verder aan de 3-sprong bij zitbank en infobord, gaat u L (88). Bijna 400 m verder aan de 4-sprong, bij afsluitbomen en wkp 88, gaat u R (10) over de bosweg. Aan de 4-sprong, bij wkp 10, gaat u RD (08) met even verder rechts de ingang naar de rijksmonumentale begraafplaats Wortel-Kolonie.

*(Het kerkhof met 170 graven van landlopers herinnert aan degenen die - veelal onvrijwillig - het mooie natuurgebied met noeste arbeid tot stand hebben gebracht. Er staan witte grafkruizen met naam en zonder naam. De meeste 'naamloze' graven zijn voorzien zijn van een loden plaatje waarin nummer en naam van de overledene zijn geponst. Enkele graven zijn werkelijk anoniem.*

*In 1881 werden de landloperskolonies van Wortel en Merksplas opgericht, met een centraal gebouw en een boerderij. De twee kolonies samen hadden net voor de Tweede Wereldoorlog zo'n 5.000 kostgangers. Merksplas had een gesloten regime. In Wortel werden de landlopers niet echt opgesloten, maar werden op de boerderij en op akkers ingezet. Zij hebben het domein van 600 hectare bos, akkerland en natuurgebied zijn huidige aanblik gegeven. Met het afschaffen van de wet op de landloperij in 1993 was ook de geschiedenis van Wortel-kolonie bezegeld.*

**Negeer zijpaden. Na bijna 500 m, aan de 3-sprong bij wkp 08, gaat u RD (09). Aan de 3-sprong, bij wkp 9, gaat u RD (29).**

**5. Bijna 400 m verder, aan de T-splitsing, gaat u R (29) langs het klinkerpad. Negeer zijpad rechts en loop RD (29). Steek de doorgaande weg over en loop RD (29/Poeleinde). Ruim 50 m verder gaat u, aan de 3-sprong bij wkp 29, R (28) over het graspad. Voorbij woning (nr. 40) steekt u, bij wkp 28, de asfaltweg over en loopt u RD (55/ Kasteelvoetpad) door de bomenlaan. Na 200 m gaat u RD (55) over de asfaltweg, die ruim 100 m verder een veldweg wordt. Bijna 400 m verder, aan de 4-sprong, bij klaphek en wkp 55, gaat u L (56) over de veldweg. (U komt hier straks terug).**

**6. Na bijna 400 m aan de T-splitsing, voor hek en bij wkp 56, gaat u R (53) met links het beekje de Mark en dan ziet u links het Gemelslot/Kasteel Hoogstraten/nu Penitentiair Schoolcentrum van Hoogstraten.**

*(Volgens de legendes richtte in de 9<sup>e</sup> eeuw de Noorman Gelmel een houten kasteeltoren op met een gracht eromheen. Rond de 12<sup>e</sup> eeuw wordt deze*

*houten toren tot een stenen kasteel verbouwd. Jan IV van Cuijk verbouwde het kasteel in gotische stijl in de 1<sup>e</sup> helft van de 15<sup>e</sup> eeuw. Na vererving komt het kasteel en het land van Hoogstraten in handen van de families Van Culemborg en Van Lalaing.*

*Het kasteel wordt dan verbouwd tot een prachtig en luxueus renaissanceslot. Het complex had drie versterkte omwallingen, wachttorens, ophaalbruggen, een wapenzaal, meerdere kapellen, rijk ingerichte zalen en zuilengangen.*

*In 1581 en in 1768 brandde het kasteel af. Na de laatste brand werd de kern van het kasteel, het binnenslot, niet meer herbouwd. De zuidelijke vleugel van het kasteelcomplex werd ingericht als woonvleugel van de prinselijke familie.*

*Tijdens de Franse tijd werd het kasteel genationaliseerd, geplunderd en deels afgebroken. Het werd als gendarmeriekazerne in gebruik genomen en vanaf 1810 als opvangoord voor bedelaars. Vanaf 1880 werd het kasteel ingericht als een landbouwkolonie en sinds 1931 is in het kasteel een penitentiair schoolcentrum gevestigd.*

*Het is de enige strafinstelling in Vlaanderen waar systematisch beroepsopleidingen voor gedetineerden worden georganiseerd).*

**Voorbij de gracht van het kasteel buigt het graspad naar rechts, met rechts een sloot. Na bijna 150 m gaat u aan de T-splitsing, bij wkp 53, R (55) via brug over de sloot en loop RD door het weiland. Bij bruggetje volgt u RD (55) het graspad langs de afrastering. Voorbij volgend bruggetje gaat u L door het weiland, met links de sloot. Voorbij klaphek gaat u aan de 4-sprong, bij wkp 55 L (54) over de veldweg. (U bent hier al geweest) Na 400 m gaat u aan de T-splitsing bij wkp 54 R (27) over de asfaltweg. 150 m verder bij huisnr. 2 gaat u schuin L (27) over het pad en 150 m verder loopt u weer op de grens van Nederland en België. Na 400 m steekt u de asfaltweg over en komt u bij Café in Holland, de sponsor van deze wandeling, waar u nog iets kunt eten of drinken.**

Auteur: Jos Wlazlo

Het Auteursrecht van deze tekst en het Databankenrecht op deze route ligt volledig bij de auteur. Niets van deze wandelroute mag worden gekopieerd, vervoelvoudigd of openbaar gemaakt zonder toestemming van de auteur.