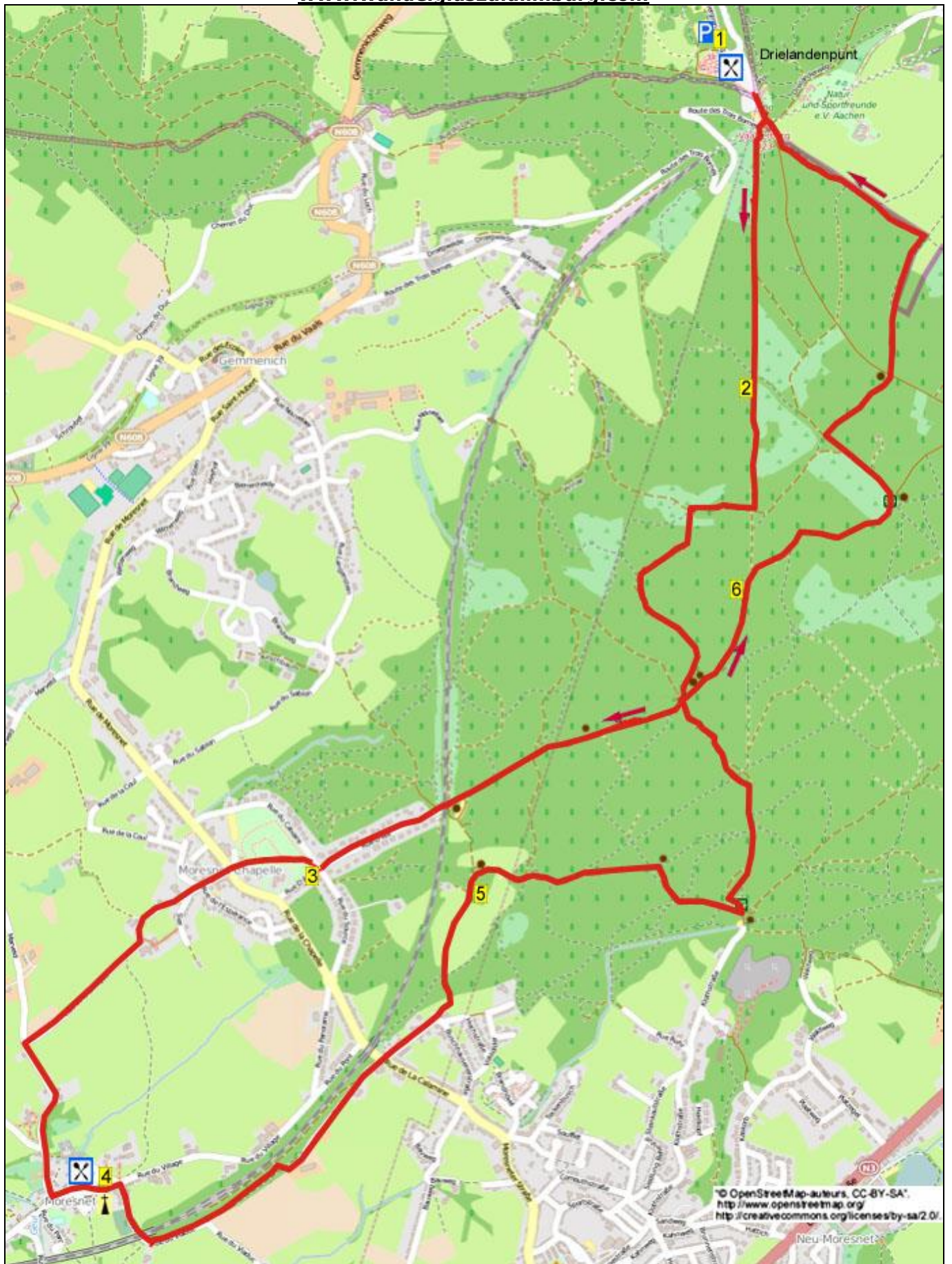


**253. VAALS 13 km**  
[www.wandelgidszuidlimburg.com](http://www.wandelgidszuidlimburg.com)



Deze pittige en schaduwrijke boswandeling, gaat door het Aachener Wald via Moresnet – Chapelle naar Moresnet. Dan gaat het omhoog naar de Vaalserberg. Onderweg passeert u enkele mooie wegwakruisen/pelgrimskruisen. In Moresnet kunt u pauzeren, maar neem ook zelf drinken mee. U kunt ook starten bij de kerk van Moresnet ( Rue du Village 81) en dan pauzeren op het Drielandenpunt.

**Startpunt: Taverne de Grenssteen, Viergrenzenweg 97 (Drielandenpunt) , Vaals. Dagelijks geopend.**

U rijdt boven tot bij de rechts gelegen grote parkeerplaatsen. Parkeren € 2,50 voor de hele dag. Parkeer op P3. Parkeermunt kunt u kopen bij het douanehuisje of de kassa van het labyrint. Loop dan naar de taverne, die gelegen is nabij de speeltuin en bij het labyrint.



**Taverne  
De Grenssteen  
Vaals**



GPS afstand	Looptijd	Hoogteverschil	Totaal omhoog
13,1 km	3 uur	189 m	289 m



Wandelgids Zuid-limburg  
www.wandelgidszuidlimburg.com

## 253. VAALS 13 km

1. Met uw rug naar de taverne gaat u R en loop links langs de 50 m hoge, op Belgisch grondgebied, staande Boudewijntoren.

*(Vlak voor de Boudewijntoren is het "echte" Drielandenpunt. Hier staat grensmaal no.193).*

Negeer zijpad links. Vlak daarna loopt u aan de 3-sprong, wandelknooppunt (wkp) 37, R (27) links langs de hoge oude grenssteen, het bospad omlaag. Negeer zijpaden en volg dit pad geruime tijd RD (27).

*(Een eindje verder heeft u rechts prachtig uitzicht op de beneden gelegen Belgische plaats Gemmenich).*

Aan de Y-splitsing, voorbij oude stenen grensmaal gaat u R omlaag.

2. Eerst daalt het pad en dan stijgt het weer. Boven aan de 4-sprong, bij wkp 27, grenssteen XXXVII, infobord en nabij stenen wegwakruis (ligt plat, 08-2022), gaat u verder RD. Boven aan de kruising bij wandelmarkeermaal, gaat u R (rode ruit) richting Gemmenich. Aan de 3-sprong bij wegwakruis gaat u L (7/rode ruit), richting Moresnet. Negeer bospaadje links. Aan de volgende 3-sprong gaat u L (7/rode ruit), omlaag en volg geruime tijd het dalende pad. Bijna beneden aan de 3-sprong, gaat u L (rode ruit). Meteen daarna aan de kruising, wkp 27, bij zitbanken en wegwakruis (Am roten Kreuz) gaat u R (32) richting Moresnet. Negeer zijwegen en volg geruime tijd dit brede dalende pad. Beneden bij 3-sprong bij wkp 32, gaat u RD (45). Aan de volgende 3-sprong RD. Beneden aan de 4-sprong, bij groot wegwakruis loopt u RD onder het spoorwegviaduct van de goederenspoorlijn Aken-Antwerpen (Montzenlijn) door en loopt u het Maria bedevaartsoord Moresnet-Chapelle binnen

en volg de asfaltweg RD langs enkele mooie stulpjes.

3. Aan de kruising gaat u R. Meteen daarna gaat u bij muurkruis schuin L (GR3/fietsroute 6) over het brede fiets-/voetpad.

*(Aan het einde, vóór de kruising, tegenover de grote Mariakapel, ligt rechts het Park de Calvarieberg, waar de lijdensweg van Jezus is uitgebeeld).*

Aan de kruising bij de grote Mariakapel (1831) loopt u RD (GR3), het leuke kleine centrum van Moresnet-Chapelle binnen.

*(Hier zijn verschillende horecagegelegenheden. Aan de rechterzijde is een leuk winkeltje met Mariabeeldjes).*

Aan de kruising bij kleine Mariakapel (1955), gaat u RD. Vlak daarna aan de 3-sprong met doodlopende weg, gaat u RD (Rue de la Clinique) omhoog langs het verzorgingshuis St. Joseph. Blijf geruime tijd het asfaltweggetje RD volgen met mooi uitzicht.

*(Voor u ziet u het spoorwegviaduct van Moresnet. Dit is meer dan een kilometer lang en het langste stalen spoorviaduct van Europa. Het werd tijdens de Eerste Wereldoorlog aangelegd door o.a. Russische krijgsgevangenen als deel van de strategisch belangrijke verbinding tussen het Duitse Ruhrgebied en de haven van Antwerpen).*

Aan de T-splitsing bij St Josephkapel gaat u L omlaag. Aan de T-splitsing in Moresnet gaat u L over de doorgaande weg.

*(U passeert Brasserie La Véranda, een mooie pauzeplek. Even verder passeert u de kerk St. Remy (1673). Hier staat ook een groot wegwakruis (1782) en een oude torenklok (13<sup>e</sup> eeuw)).*

4. Negeer zijwegen links en volg de doorgaande weg RD omhoog. Aan de kruising gaat u R (Rue du Viaduc/GR2). U passeert het kerkhof en loop vervolgens onder de hoge spoorbrug door. De weg buigt naar links. Waar de weg naar rechts buigt, loopt u RD (rode rechthoek/wit-rood/geel-rood) het pad in. Volg geruime tijd dit pad RD met rechts mooi uitzicht. Voorbij boerderij komt u aan een grind-/asfaltweg die u RD volgt. Aan de kruising gaat u RD (Buschhausen). Voorbij huisnr. 31 gaat u L (45) de veldweg omhoog.

#### 5. Aan de 3-sprong gaat u RD (45).

*(Even verder ziet u links weer de goederenspoorlijn Aken-Antwerpen (Montzenlijn)).*

Bij zitbank, groot houten hek en bij weiland, wkp 45, gaat u R (60) het pad door de bosrand omhoog, met links het weiland. Negeer aan het einde van het weiland zijpad links en loop RD (60/geel kruisje). Aan de 4-sprong, bij mooi wegkruis, gaat u RD (60) over het brede pad. Negeer zijpaden en volg nu geruime tijd dit brede pad RD. Aan de kruising, wkp 60 gaat u RD (74). Aan de kruising bij schuilhut met zitbanken, wkp 74, wegkruis en zitbank gaat u L (7). Meteen daarna gaat u scherp L (blauwe rechthoek/geel kruis) het brede pad omhoog. *(Dus niet RD het smallere pad omhoog).* Negeer zijpaden en volg geruime tijd het stijgende brede bospad RD (7/geel kruis/blauwe rechthoek). Boven aan de

kruising, wkp 7 bij zitbank en wegkruis (*Am roten Kreuz*) gaat u R (20) omhoog. (knooppunt).

#### 6. Negeer zijpaden en volg nu geruime tijd het grotendeels stijgende brede pad RD.

*(U loopt nu over de Bittweg (bedevaartsweg), die al sinds 1863 dient als pelgrimsroute tussen Aken en Moresnet-Chapelle.*

Aan de 3-sprong RD (20). Aan de kruising bij Pelgrimskruis en zitbank wkp 20, gaat L (11) omhoog. Negeer zijpad links en loop RD (11). Even verder aan de 4-sprong wkp 11, gaat u R (86) over het bospad door het "donkere" bos. Steek bij zitbank wkp 86 de smalle asfaltweg over en loop RD (39) (Geusenweg) het bospad omlaag. Volg het holle pad omlaag door het dennenbos en vervolgens het smalle pad door het loofbos. Na enige tijd ziet u rechts een lang weiland. Aan de 4-sprong bij draaihekje en grenssteen no. 1026 gaat u L omhoog. Klim rustig met kleine stapjes de Vaalserberg omhoog. *(U loopt hier precies over de grenslijn).* Boven blijft u RD lopen en blijf zo veel mogelijk rechts door de bosrand lopen. *(Rechts ziet u de stad Aken met circa 250.000 inwoners).* Aan het einde gaat u R (37) over de smalle asfaltweg. U passeert de twee gedenksteden aan Pierre Roiseux. Meteen daarna gaat u aan de 3-sprong R terug naar het Drielandenpunt en taverne de Grenssteen.

*(Als u hier 30 m RD loopt, komt u bij een zitbank waar u nog kunt genieten van het schitterende uitzicht).*

Het Drielandenpunt is met 322,5 meter het hoogste punt van het Europese gedeelte van Nederland. Het hoogste punt van Nederland is sinds 10 oktober 2010 de Mount Scenery ("Landschapsberg"). De berg is een 877 meter hoge slapende vulkaan in de Nederlandse gemeente Saba (eiland Saba in het Caribisch gebied). Het Drielandenpunt was vroeger een Vierlandenpunt; van 1816 tot 1919 grensde het dwergstaatje Neutraal-Moresnet aan Nederland, België en Pruisen. In Vaals herinnert de straatnaam 'Viergrenzenweg' hier nog aan.

Auteur: Jos Wlazlo

Het Auteursrecht van deze tekst en het Databankenrecht op deze route ligt volledig bij de auteur. Niets van deze wandelroute mag worden gekopieerd, verveelvoudigd of openbaar gemaakt zonder toestemming van de auteur.