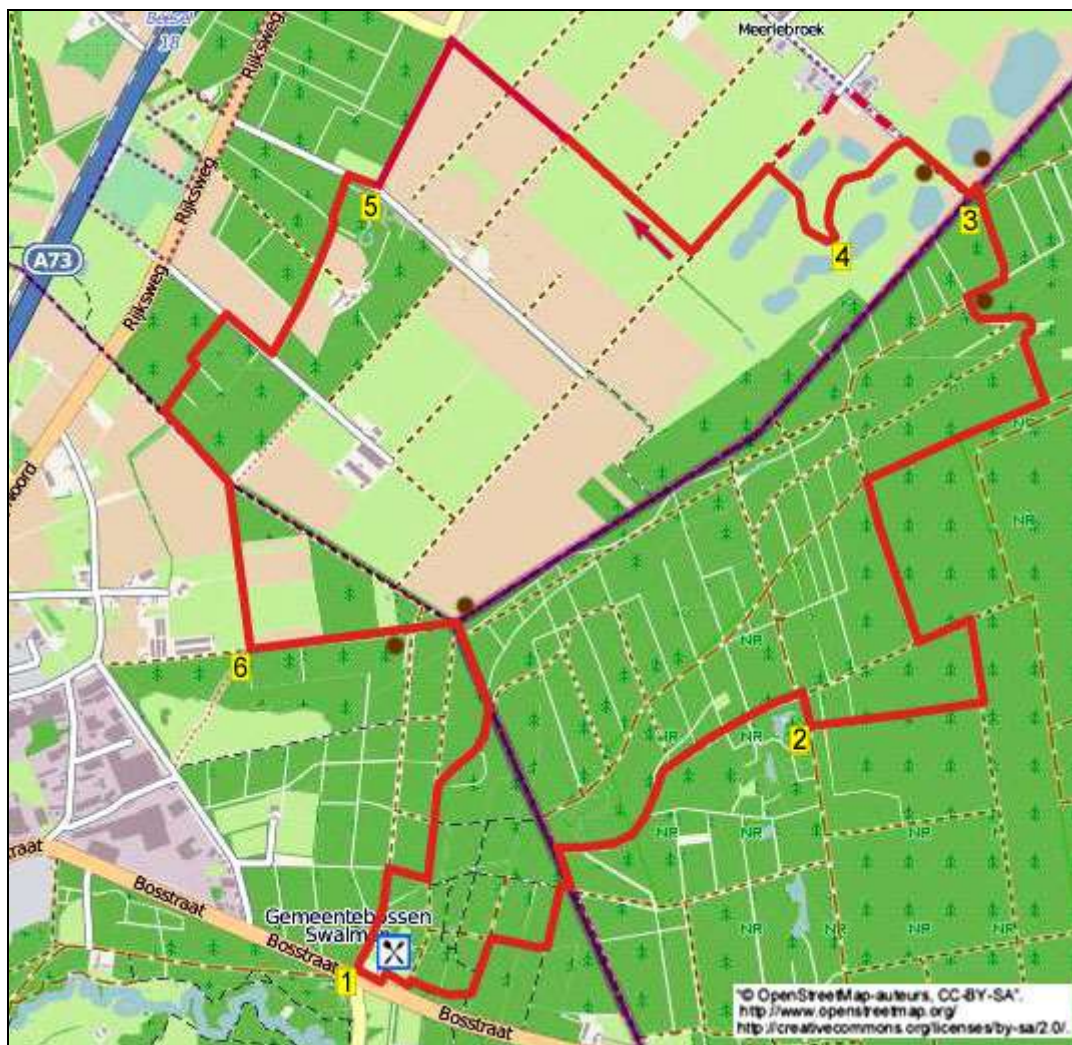


506 SWALMEN 11,8 km

www.wandelgidslimburg.com
www.wandelgidszuidlimburg.com



Tijdens deze wandeling met een beetje hoogteverschil wandelt u door het mooie Brachterwald en het mooie natuurgebied Meerlebroek met zijn plassen waar Galloway runderen en paarden grazen. Bijna de hele route is onverhard. Onderweg staan enkele zitbanken. Ook passeert u enkele loopgraven uit de 2^e WO. Aan het eind is een leuk terras.

Startadres: Parkeerplaats Herberg De Bos, Bosstraat 115, Swalmen.

U kunt parkeren op de parkeerplaats links naast het café of op de grote parkeerplaats rechts van het café.

U kunt ook starten vanaf de parkeerplaats in natuurgebied Meerlebroek, Bij huisnr. Muierdijk 9, Beesel (laatste hove links, rijdt u dan 100 m RD over de grindweg en dan komt u R op de parkeerplaats. Na 6,5 km kunt u dan pauzeren bij Herberg de Bos. Start dan bij **** in punt 3.

(Aardigheidje aan de Muierdijk liggen hoeves met namen van heiligen. Aan de ene kant van de straat de mannelijke heiligen aan de andere kant van de straat de vrouwelijke heiligen).

GPS afstand	Looptijd	Hoogteverschil	Totaal omhoog
11,90 km	2.40 uur	47 m	66 m



506 SWALMEN 11,6 km

1. Met uw rug naar de ingang gaat u L. Meteen voorbij het terras gaat u L en loop dan R over de lange parkeerplaats horend bij het openluchtzwembad de Bosberg. Aan het eind van de parkeerplaats gaat u L. Meteen daarna gaat u R het smalle bospad omhoog. Boven aan de T-splitsing gaat u L de brede bosweg omhoog. Negeer smal zijpad links omhoog. Na bijna 100 m gaat u aan de kruising R de brede bosweg omlaag. Beneden aan de T-splitsing gaat u L omhoog. Aan de volgende T-splitsing gaat u R en ga bij wildrooster door het klaphek. Meteen daarna gaat u L over de grind- bosweg. *(U loopt hier op Duits grondgebied)*. Na 100 m gaat u aan de 3-sprong R over de bosweg. Negeer zijpaden. Na 900 m gaat u boven aan de kruising bij bord "Naturschutzgebiet" R (W) over de grind-bosweg.

2. Na bijna 100 m gaat u L over het bospad en even verder loopt u tussen twee naaldbossen door waarin veel varens staan. Negeer zijpaden. Na bijna 700 m gaat u aan de kruising bij afsluitboom en bordje "Wildacker" L de grind-bosweg omhoog. Na 200 m gaat u aan de T-splitsing, waar de grindweg naar links buigt, L verder over de grind- bosweg. Na klein heuveltje gaat u op de 3-sprong bij 3-stammige eik R over de bos- grindweg. Beneden aan de kruising bij grote eik gaat u R over de bosweg. Na 300 m begint rechts een hoge afrastering (Sandgrube Loumanns). Na de volgende 300 m (derde pad) gaat u L (gele stip) het bos- grindpad omhoog. Aan de T-splitsing gaat u R de bos- grindweg omlaag, die meteen daarna bij "grasveldje" links omlaag buigt. Negeer zijpad links omhoog en aan de Y-splitsing gaat u R.

(Omlaag lopend ziet u rechts enkele loopgraven uit de Tweede Wereldoorlog).

Beneden aan de T-splitsing gaat u R over de bosweg.

3. Na 100 m buigt de bosweg naar links. 250 m verder, waar de bosweg naar rechts buigt, gaat u bij geel/blauwe afsluitboom L en u loopt Nederland binnen. Meteen daarna gaat u L (63/fietsroute 97) over de grindweg.

(Als u hier aan de grindweg R gaat, dan komt u na 30 m bij een zitbank, afvalbak en boomkruisje).

Meteen daarna gaat u aan de 3-sprong bij wandelknooppunt (wkp) 63 R (62). U passeert 2 wildroosters/klaphekken en u loopt het natuurgebied Meerlebroek binnen dat geliefd is bij vogelspotters. 100 m verder passeert u een

picknickbank, een mooie pauzeplek, die gelegen is tussen 2 plassen.

(Dit natuurgebied, dat bestaat uit enkele plassen en broeklanden, is eind jaren negentig van de vorige eeuw aangelegd als natuurcompensatiegebied voor de aanleg van de autoweg A73. (gedeelte Roermond-Venlo). In vroegere eeuwen was hier overwegend vochtige heide en moeras, een ondoordringbaar gebied).

Bijna 100 m verder gaat u bij wkp 62 L (61) over de kleine parkeerplaats. **** Loop nu rechts (pijl) van de infoborden door het klaphek.

(Mogelijk lopen hier Galloway runderen of Konikpaarden, die het pad blokkeren of mogelijk is het (alleen) bij het klaphek erg drassig).

Soms is het klaphek ook afgesloten. Loop dan bij wkp 62 RD (60) over de veldweg. Aan de kruising bij wkp 60 en de St. Willibrordushoeve gaat u L (61/St. Willibrordusdijk) met rechts langs de veldweg een rij eiken. Bij wkp 61 gaat u verder RD (53) over de grindweg met links het Vuilbeekje. Ga nu verder bij ^^^ in punt 4).

Na klaphek loopt u RD (pijl) over het graspad richting bos. Volg het pad RD (pijl) door het jong aangeplant bos (2018).

4. Na 250 m gaat u bij de T-splitsing R (pijl).

(Even naar L is een houten wand met kijkgaten (gluurwand) voor de vogelspotters.)

U verlaat het bos en steek dan RD het weiland/broekland over richting klaphek. Na het klaphek gaat u bij wkp 61 L (53) over de grindweg met links het Vuilbeekje en rechts een rij eiken. ^^^ Aan de 3-sprong bij wkp 53 gaat u R (51) over de grindweg door de bomenlaan. Na 500 m gaat u aan de kruising RD. Aan de volgende kruising bij wkp 51 loopt u verder RD (50). Aan de 3-sprong, vlak voor asfaltweg die een bocht maakt, gaat u bij wkp 50 L (52) over de veldweg met rechts de bosrand.

5. Na 500 m gaat u aan de T-splitsing bij wkp 52 R (83) over de grindweg. Na 100 m gaat u L (pijl) over het bospad. Negeer zijpaden en het volg het pad RD (pijl). Na bijna 300 m steekt u bij het privézitbankje de grindweg over en loopt u RD (pijl) over de grindweg.

(Links ziet u hier buitengoed Heidenheim).

Aan de T-splitsing gaat u R (pijl/St. Jozefdijk) over de smalle asfaltweg. Negeer bij breed ijzeren hek klaphek links. 150 m verder bij volgend breed ijzeren hek gaat u L (pijl) via houten klaphek over het bospad.

Negeer zijpaden en volg RD het bospad dat twee bochten maakt. Aan de T-splitsing bij de bosrand en wkp 83 gaat u L (82) over de grindweg met links de bosrand. Aan de 3-sprong bij bord "Stiltegebied" gaat u R over de veldweg met links de bosrand en rechts hekwerk/visvijver voormalige zandgroeve. (U verlaat hier de gele pijl).

6. Na 500 m gaat u aan de 4-sprong bij wkp 62 L (72) over de grindweg met rechts de bosrand. Na de volgende 500 m gaat u aan de 4-sprong voorbij "het bos van de eeuw" en bij picknickbank, gasleidingpaal 8 en wkp 72 RD (75) over het bospad. Aan de ruime 5 sprong bij grenspaal 425, picknickbank, zitbank, infobord "Grietjesgericht" (lees en gruwel) gaat u R.

(De "paal" die op de (graf)heuvel staat herinnert aan de galg, die hier heeft gestaan).

Meteen daarna gaat u aan de Y-splitsing L bij wildrooster door het klaphek. (U verlaat hier pijl 75).

Samenstelling route: Peter en Jolanda Munnichs.

Auteur: Jos Wlazlo

Het Auteursrecht van deze tekst en het Databankenrecht op deze route ligt volledig bij de auteur. Niets van deze wandelroute mag worden gekopieerd, verveelvoudigd of openbaar gemaakt zonder toestemming van de auteur.

*(De route volgend moet u even verder een korte steil pad omhooglopen. Wilt u dat niet, loop dan hier aan de Y-splitsing R/RD (pijl 75) over de bosweg. Negeer zijpad scherp links omhoog. Ga dan verder bij **** in dit punt).*

Meteen daarna gaat u aan de 3-sprong RD het pad omhoog met rechts afrastering.

(U loopt hier weer over Duits grondgebied. Bijna aan het eind wordt het pad even een steil pad).

Na 200 m gaat u boven aan de 4-sprong bij grenspaal 424 R en loop bij wildrooster via klaphek over het pad, dat even verder een dalend bospad wordt. (U loopt nu weer op Nederlands grondgebied). Beneden aan de T-splitsing gaat u L over de brede bosweg. ** Aan de kruising gaat u RD (wit-rood/W). Aan de volgende kruising bij wkp 75 gaat u R (76/wit-rood) omlaag. Aan alweer een kruising gaat L (pijl/wit-rood). Negeer zijpaden en na 300 m komt u bij parkeerplaats.**