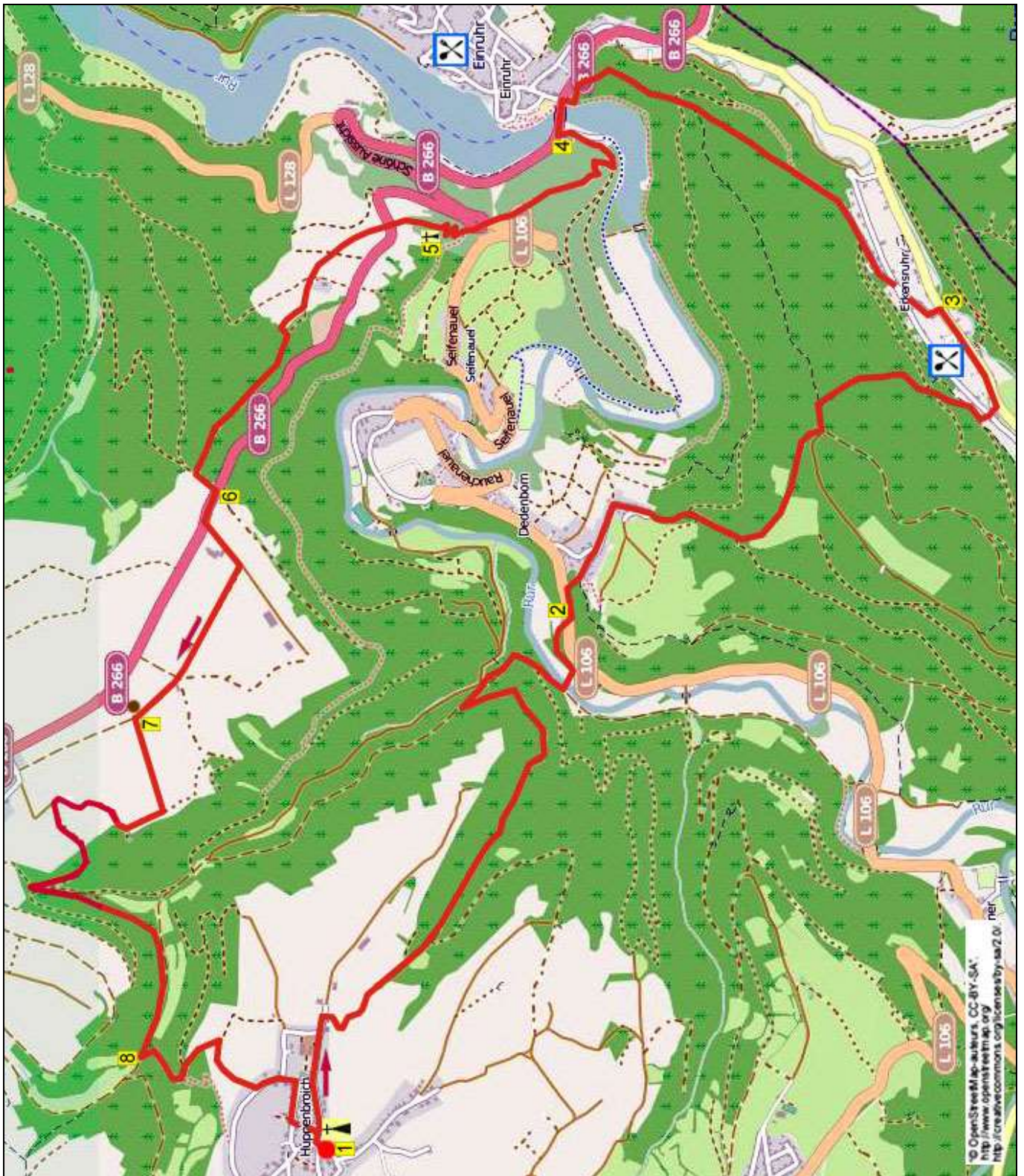


## 515. HUPPENBROICH 17 km



Tijdens deze zeer pittige maar schitterende dagtocht door de Eifel wandelt u door de bossen van het Brombachtal en het Ruhrtal naar het plaatsje Erkensruhr. Dan wandelt u verder naar de prachtige Obersee bij Einruhr, waar diverse horecagelegenheden zijn. Dan volgt een steile klim naar het stenen kruis van Scheibler uit 1887. Hier heeft u schitterend uitzicht over de Eifel. De terugweg gaat door weilanden en velden met mooie uitzichten. Neem voldoende drinken en proviand mee. Het is een pittige maar prachtige tocht. Het hoogteverschil is 273 m maar die moet u wel tweemaal klimmen, dus totaal 546 m klimmen!

Startadres: Christ Königkapelle, Kapellenstraße 20, Huppenbroich.

GPS afstand	Looptijd	Hoogteverschil	Totaal omhoog
17,01 km	5 uur	265 m	641 m



## 515. HUPPENBROICH (Eifel) 17 km

1. Met uw rug naar de Christkönig Kapelle (*zie infobord*) gaat u R over de klinkerweg, die meteen een asfaltweg wordt. Aan de 3-sprong bij kerkhof gaat u RD (Kapellerstraße) de doodlopende weg omlaag. Negeer zijweg links omhoog. Meteen voorbij huisnr. 58 gaat u bij verbodsbord R de smalle asfaltweg omlaag richting Dedenborn. Volg nu geruime tijd deze smalle dalende mooie asfaltweg. De asfaltweg wordt een dalende grindweg. Vlak daarna aan de 3-sprong gaat u L (*dus RD de bosweg omlaag*). Blijf circa 1,5 km het dalende bospad volgen. Beneden aan de T-splitsing bij wegwijzer gaat u R verder omlaag richting Dedenborn Ham. Aan de 3-sprong gaat u RD (A2/fietsbordje). Negeer zijpad scherp links omlaag. Vlak daarna buigt het pad rechts omlaag. Negeer meteen zijpad schuin rechts omhoog. (*U blijft dus RD omlaag lopen*). Beneden steekt u L via brug de Rur over richting Dedenborn.. Loop dan RD over het graspad. Voor de rotswand aan de bosrand gaat u L (Heckenland route) het bospad omhoog, dat een steil stijgend pad wordt.

2. Steek boven de asfaltweg over en loop RD (Heckenland route) het bospaadje nog even steil omhoog richting Einruhr/Hammer. Boven in Dedenborn bij enkele vakwerkhuisen gaat u L de asfaltweg omlaag. Beneden aan de 3-sprong bij wegkruis en waterput "Am Pötze" gaat u RD (Waldstraße) omhoog. De weg buigt bij verbodsbord en huisnr. 35 rechts omhoog. Negeer zijwegen en volg 1,2 km de stijgende asfaltweg door het bos. Boven, waar de asfaltweg naar rechts buigt, gaat u 25 m vóór groot infobord L (blauw) de brede bosweg omlaag richting Erkenruhr/Einruhr. Voorbij schuilhut gaat u R (blauw) het brede pad omlaag richting Erkenruhr. Beneden bij veldkruis en voor steile helling (*zie infobord*) buigt het grindpad rechts verder omlaag. (*Achter het veldkruis staat een zitbank*). Aan de 4-sprong bij groot infobord en voorbij waterpompgebouwtje gaat u RD verder omlaag richting Erkenruhr. Bijna beneden aan de 4-sprong bij groot houten wegkruis gaat u RD omlaag. Aan de 4-sprong bij speeltuintje in Erkenruhr gaat u bij verbodsbord RD de smalle asfaltweg omlaag. Beneden bij de St. Hubertus kapel (19<sup>e</sup> eeuw) en zitbanken gaat u L de asfaltweg omlaag.

3. Neem nu de eerste weg L (Erkenruhr 66-80) omhoog. Aan de 4-sprong bij zitbank gaat u RD (Erkenruhr bis 258) verder omhoog. Boven aan de 3-sprong loopt u RD over de grindweg, die een bospad wordt. Negeer bospad scherp links omhoog. Neem dan het eerste pad schuin L (zwarte driehoek/Ruhr-Olef route) omhoog. (*Boven heeft u rechts mooi uitzicht*). Aan het eind

van dit panorama pad gaat u aan de 3-sprong RD. Vlak daarna aan de 4-sprong gaat u RD omlaag richting Einruhr. Negeer zijpaadje links omhoog. Bij zitbanken buigt het pad links omlaag.

(*Hier heeft u mooi uitzicht over Einruhr. Even verder is bij zitbank na 9,2 km heeft u weer mooi uitzicht*).

Volg verder het dalende pad. Beneden aan het brede pad voor de Obersee gaat u R en steekt u via brug de Erkenruhr over. Aan de voorrangsweg gaat u L.

(*Als u hier de voorrangsweg oversteekt, dan bent u in het centrum van Einruhr, waar de nodige horeca is*).

Via de grote brug steekt u de Obersee over.

De circa 165 km lange RuR, die onder de naam Roer in Maas uitmondt, stroomt hier door de Obersee).

4. Meteen voorbij de brug gaat u L (Fleushütte) over de doodlopende richting Monschau met rechts van u hotel Haus am See. Aan de Y-splitsing, meteen voorbij het hotel, gaat u R (Kall-Rur Panoramaweg) de asfaltweg omhoog, die een stijgend bospad wordt. Aan de 3-sprong bij zitbank gaat u scherp R omhoog en volg deze weg circa 700 m omhoog waarvan 300 m steil.

(*In de beklimming passeert u voorbij wilduitkijkpost een zitbank met mooi uitzicht*).

Negeer boven zijpad links. Vlak daarna bij picknickbanken en infobord steekt u L de asfaltweg over en gaat u L omlaag. Let op! Na 20 m gaat u, aan het einde van de vangrail, R. Volg nu het pad RD met rechts de vangrail. (*U loopt dus nu richting Aachen/Simmerath*). Aan het einde van de vangrail loopt u bij bosweg en verbodsbord RD langs de houten reling het bospaadje omhoog richting Eifelblick. (*U gaat dus hier niet richting Eisenbachtal/Kesternich*). Volg het zigzaggende steile bospaadje omhoog.

5. Boven gaat u R het brede graspad omlaag.

(*Als u hier 20 m L gaat, dan komt u bij het uitzichtpunt "Schöne Aussicht", waar een groot stenen kruis staat. De Pruisische koning Friedrich Wilhelm IV bezocht deze plek. Omdat hij dit zo'n mooie plek vond, liet landeigenaar Bernhard Scheibler in 1887 dit kruis plaatsen. Hier heeft u op een hoogte van 460 m schitterend uitzicht over de Eifel. U heeft nu 10,8 km gelopen. Door de begroeiing heeft de zitbank, die u gepasseerd bent, helaas geen mooi uitzicht meer (2017)*).

Steek de doorgaande weg over en steek dan schuin links het weiland ("alpenweide") over richting einde van de links staande rij bomen.

*(Soms staat hier een verplaatsbare omheining waaronder u door moet. Rechts heeft u schitterend uitzicht op de Obersee).*

**Steek bij de alleenstaande boom bij de rij bomen de veldweg/graspad over en loop verder RD het weiland omhoog richting huis. (Kijk hier nog even achterom). Loop nu rechts langs dit huis en enkele naaldbomen de veldweg omhoog met links van u dus nu het huis. Volg dan het brede graspad, gelegen tussen twee verplaatsbare omheiningen, omhoog richting houten stal. Let op! Bij houten stal gaat u R door het weiland met links van u de bosrand.**

*(Als u hier aan de rand van het weiland en bosrand een verplaatsbare omheining staat, volg dan het brede pad bij de stal RD. Na 10 m buigt dit pad naar rechts en wordt een stijgend bospad. Aan de 3-sprong gaat u RD verder omhoog. Ga nu verder bij \*\*\*\* in dit punt).*

**Aan het breed bospad gaat u L. Vlak daarna aan de T-splitsing gaat u R omhoog.\*\*\*\* Blijf nu circa 400 m de licht stijgende bosweg RD volgen. Boven aan de T-splitsing voor weiland gaat u L.**

**6. Steek bij huis de doorgaande weg weer over en ga R langs deze weg omhoog. Na 150 m gaat u de eerste weg L (Birkenhof) omhoog met links schitterend uitzicht. U passeert boerderij Birkenhof met aan de veestal een muurkruis. Een eind verder gaat u R de eerste veldweg omhoog met rechts van u een rij bomen en links een weiland.**

*(Als u hier de asfaltweg 20 m RD volgt, dan heeft u bij zitbank schitterend uitzicht o.a. op het plaatsje Dedenborn. De route volgend ziet u boven links in de verte op de heuvel het dorp Huppenbroich).*

**Beneden aan de 5-sprong gaat u RD omhoog langs de rij bomen. Negeer bijna boven graspad rechts.**

**7. Let op! Boven bij de rechts gelegen veldweg/graspad, gaat u L en steekt u RD het weiland/groot grasveld over (Soms staat hier een verplaatsbare omheining waaronder u door moet). Ga door de grote opening, gelegen in de heg, (Soms staat hier ook een omheining) en loop RD (iets schuin rechts) het volgende weiland omlaag. Beneden aan de smalle asfaltweg gaat u R. 100 meter voorbij de wilduitkijkpost neemt u de eerste veldweg/graspad L. Volg nu enige tijd dit pad, dat een bospad wordt, omlaag. Aan de Y-**

**splitsing gaat u L verder omlaag. Beneden aan de T-splitsing gaat u L. Let op! Meteen daarna (5 m) aan de 3-sprong gaat u bij zitbank L het bospad omlaag met even verder rechts van u een kabbelend beekje. Let op! Neem nu het eerste bospad schuin R en steek het beekje over en volg het dalende pad. Beneden aan de 3-sprong gaat u R. Blijf geruime tijd het brede bospad RD (Kall-Rur Panoramaweg) volgen met links beneden het meanderende beekje Tiefenbach.**

**8. Steek het beekje over en ga meteen L over het pad richting Huppenbroich. Steek een zijbeekje van de Tiefenbach over en dan volgt de finale (1 km omhoog lopen). Het pad buigt naar rechts (1) en volg nu het stijgende bospad, dat enkele bochten maakt, RD. Aan de 3-sprong gaat u RD verder het brede pad omhoog. Vlak daarna buigt het pad links verder omhoog. Aan de 4-sprong gaat u RD verder omhoog. Aan de 3-sprong gaat u R het brede pad omhoog. Even verder verlaat u het bos en volgt u het graspad omhoog met links mooi uitzicht. (Even verder staat een zitbank). Aan de asfaltweg gaat u R omhoog. Boven aan de 3-sprong gaat u L omhoog en u loopt langs een groot boomkruis Huppenbroich binnen. Aan de 3-sprong bij zitbank RD. Aan de 3-sprong gaat u R (Weiherstraße). Let op! Meteen voorbij café Zur Alten Post gaat u tegenover huisnr. 13 L het smalle steegje in, gelegen tussen twee beukhagen.**

*(Zur Alten Post is dagelijks geopend vanaf 16.30 uur. Zaterdag en zondag vanaf 10.30. Eten kan vanaf 18.00 uur. Naast het café is een terras. Zeer vriendelijke prijzen.*

**Aan de asfaltweg gaat u R en u komt weer bij de kapel.**

Tip: In het op 2 km afstand gelegen Simmerath kunt u deze wandeldag afsluiten met een etentje. Bij restaurant Schröders Eck, Hauptstraße 62 (in het centrum) kunt u van 11.30 tot 14.30 en vanaf 17.30 uur elke dag (behalve maandag) tegen vriendelijke prijzen voortreffelijk eten. Zondag en op Duitse feestdagen kan dat reeds vanaf 11.30 uur de hele dag. Bij de Christkönig Kapelle rijdt u door de Weiherstraße en blijf dan RD (Tiefenbachtalstraße) rijden. Aan de 4-sprong in Simmenrath RD. Aan de voorrangsweg gaat u L en u komt bij het bij de verkeerslichten rechts op de hoek gelegen gezellig ingerichte restaurant.

Samenstelling route: Jan Nobbe.

Auteur: Jos Wlazlo

Het Auteursrecht van deze tekst en het Databankenrecht op deze route ligt volledig bij de auteur. Niets van deze wandelroute mag worden gekopieerd, vervoelvuldigd of openbaar gemaakt zonder toestemming van de auteur.