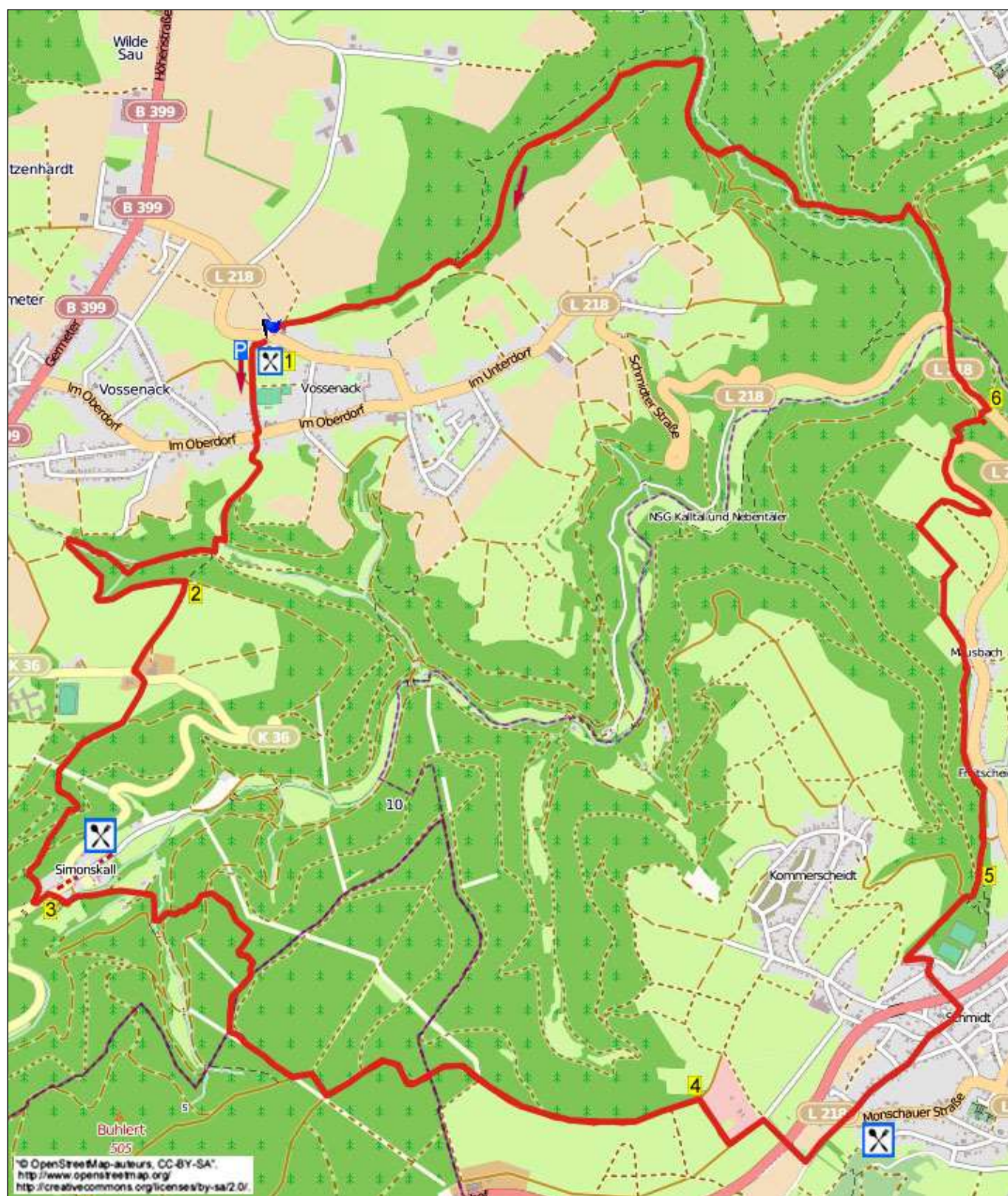


636. VOSSENACK (Eifel) 18,6 km

www.wandelgidseifel.nl

www.wandelgidszuidlimburg.com



GPS afstand	Looptijd	Hoogteverschil	Totaal omhoog
18,56 km	5.30 uur	274 m	509 m

Tijdens deze flinke pittige boswandeling in de Eifel wandelt u eerst naar het dorpje Simonskall, hier ligt restaurant Kallbach met heerlijke Kaffee und Kuchen. Dan loopt u verder naar het dorp Schmidt, ook hier kunt u pauzeren bij Haus Seeblick met mooi terras en lekker gebak. De terugweg gaat geleidelijk omhoog. Onderweg geniet u van enkele fraaie panorama's en er staan voldoende zitbanken. Neem voldoende drinken mee. Aan het eind is een café om lekker na te genieten.

Startpunt: Parkeerplaats Freizeitanlage Bosselbach, Pfarrer Dickmannstraße 45 Vossenack.



636. VOSSENACK (Eifel) 18,6 km

1. Staande op de parkeerplaats loopt u naar de rood/witte afsluitboom in de rechterhoek of linkerhoek (*afhankelijk waar u staat op de parkeerplaats*) en ga dan R het pad omhoog langs de grote houten blokhut Grillhütte zum Bosselbach, zitbanken en schuilhut. Meteen na de blokhut en voor de vijver gaat u L het pad omhoog langs de volgende rood/witte afsluitboom en volg de grindweg omhoog met links van u paardenstallen en de grote manege. Boven aan de 3-sprong gaat u RD over de smalle asfaltweg. Negeer zijweg links. Aan de voorrangsweg in Vossenack gaat u R. Na 25 m, meteen voorbij huisnr. 55, gaat u L over het asfaltpad dat meteen daarna een dalend graspad wordt met mooi uitzicht. Beneden voorbij houten stal gaat u schuin R het pad door de bosrand omlaag met rechts van u weilanden. (*U loopt hier dus niet RD de bosweg omhoog*). Beneden aan de T-splitsing gaat u R (26/56) de grindweg omlaag. Aan de 4-sprong na brug gaat u bij zitbank R (06/26) het brede bospad omhoog. Na 600 m passeert u een grote schuilhut. 200 Meter verder gaat u aan de 5-sprong L met meteen rechts van u een hellend weiland. (*U verlaat hier de wandelmarkeringen*). Volg geruime tijd deze veldweg later bosweg met rechts van u glooiende weilanden.

2. Na 750 m, waar u rechts een rij beukenbomen ziet die haaks op de weg staat, gaat u R het (gras)pad omlaag/omhoog. (*Op dit punt ziet u rechts boven 3 windturbines*). Volg nu het graspad door het weiland omhoog met links van u de rij beuken. Boven aan de doorgaande weg gaat u L omlaag.

(*Links boven ziet u de hooggelegen Onze Lieve Vrouw van Fatima kerk in Vossenack, die tijdens de Slag om het Hürtgenwald (de vergeten slag) totaal verwoest werd. In 1952-1953 werd ze herbouwd. Tijdens deze verschrikkelijke slag kwamen tienduizenden soldaten om het leven zowel Duitsers als geallieerden. Zelfs in de kerk werd toen gevochten. Amerikanen schoten vanaf het orgel op de Duitsers, die zich in de sacristie hadden verschanst*).

Na 50 m gaat u bij bord "Rettungspunkt 112" R over de veldweg richting Bikepark. In de bosrand buigt de veldweg naar rechts en wordt een brede

bosweg. Aan de 5-sprong bij bord "Rettungspunkt 112" gaat u schuin L het smalle pad omlaag. (*Dus niet het pad steil haaks omlaag. Dit hoort bij de mountainbike route*). Vlak daarna bij houten "brug" loopt u RD.

(*Deze "brug" is een springschans, die een onderdeel is van de mountainbikeroute*).

Negeer zijpaadjes en volg RD het dalende bospad. Een eind verder passeert een zitbank met mooi uitzicht over het Kall dal en beneden op Simonskall. Steek de bosweg over en loop RD het smalle bospad omlaag. Negeer bij zitbank zijpaadje links en loop RD verder omlaag. Beneden bij hotel Talschenke in Simonskall gaat u L over de asfaltweg.

3. Vlak daarna gaat u bij de Kremer Mühle (1622) en het VVV-kantoor (Tourist Information), dat gehuisvest is in het rijksmonumentale Junkerhaus (1651) met het prachtig interieur, R (70/86) de kasseienweg omlaag.

(*Als u wilt pauzeren, loop hier dan RD. Na 100 m loopt u bij fontein RD over de doodlopende weg en na 100 m komt u bij het rechts gelegen restaurant Kallbach (nr. 24 -26), sponsor van de wandelsite, waar ze o.a. heerlijk gebak hebben*).

Via brug steekt u de Kall over.

(*Op de brug staat het beeld van de H. Nepomuk, der Brückenheilige (zie infobordje). Vanaf de brug heeft u rechts mooi uitzicht op de hoog gelegen Mariakapel*).

Aan de 3-sprong bij houten kruis en oude hoeve (Burg Simonskall (nr. 8/1843) gaat u L (70/86).

(*U kunt hier R naar de Mariakapel (1935) lopen, die te bezichtigen is*).

Negeer houten brug links en volg RD het stijgende bospad met links beneden van u de Kall. Aan de 3-sprong bij zitbank gaat u RD (36/70) verder omhoog richting Schmidt/Teufelsley. Negeer privé pad rechts en loop verder omhoog. Aan de Y-splitsing gaat u L (70/A2) even omlaag en dan weer omhoog. Boven bij zitbank steekt u de grindweg over en loop RD (A2/70) het bospaadje omhoog, waarvan de eerste 100 m steil omhoog. Na 200 m steekt u boven de brede bosweg over en loopt u RD (A2/70) het brede bospad omhoog.

Negeer zijpaden links en blijf het stijgende brede bospad RD (A2/70) volgen. Boven aan de 3-sprong, het brede bospad buigt hier naar links, gaat u R (A2/70) over het brede graspad door het bos. Het pad buigt links omhoog. Boven aan de brede grindweg gaat u R (A2/70) verder omhoog. Aan de T-splitsing gaat u L (70) de asfaltweg omhoog. *(U verlaat hier de route A-2)* Negeer twee zijpaden links en blijf de smalle asfaltweg RD (70) volgen. Aan de 4-sprong bij zitbank en boomkruis gaat u L de asfaltweg omlaag. *(U verlaat hier even route 70)*. Negeer bosweg links en volg RD de dalende asfaltweg. De asfaltweg buigt naar links en wordt een stijgende smalle asfaltweg U passeert een rood/witte afsluitboom en volg verder RD de stijgende asfaltweg. Boven aan de 4-sprong voorbij schuilhut "Waldesruh" en picknickbank gaat u RD (70).

(Doe het gordijn opzij en neem even een kijkje in deze knus ingerichte schuilhut).

Volg nu 1 km deze weg RD (70) met rechts van u in weilanden staande windturbines. Negeer bij zitbank bospad links.

4. Let op! Circa 250 m voorbij gasstation en meteen voorbij de laatste (de 5^e) rechts staande windturbine waar een "kleine" communicatiemast bij staat en waar de asfaltweg naar links buigt, gaat u R door het weiland omhoog met links van u de bosrand. (Soms is er draad gespannen voor het vee, kruip er dan onder door of til het paaltje even op). U passeert een gele gaspaal. Loop boven in het weiland RD met links van u aluminium afrastering. Aan de asfaltweg gaat u L met links van u een grind- en zand opslagbedrijf. Aan de kruising bij zitbank en bij ingang van bedrijf gaat u R (70/80) omlaag. Negeer zijwegen en loop RD onder het viaduct door. Aan de T-splitsing bij picknickbank en wegwijzer gaat u L richting Schmidt met rechts schitterend uitzicht. Steek in Schmidt de voorrangsweg over en loop bij wegkruis RD (Römerstraße).

(Hier ligt rechts hotel restaurant Haus Seeblick waar u o.a. heerlijk gebak kunt krijgen en waar u op het achterterras kunt genieten van het mooie uitzicht o.a. op de Rursee).

Negeer twee zijwegen links (Zur Schanze). Aan de 3-sprong bij huisnr. 27 gaat u L (Römerstraße 27-31 B) omlaag. Aan de T-splitsing gaat u R (Brunnenstraße). Aan de kruising loopt u RD (Meerheck/80) omlaag. Aan de 3-sprong RD. Aan de 4-sprong gaat u L (Eichheckstraße/10/80) omlaag. Loop onder het viaduct door en volg RD de asfaltweg. Aan de kruising gaat u R (Eichheckstraße/10/80). Vlak daarna aan de T-splitsing voor huisnr. 50 en sportcomplex gaat u L (40/80) de asfaltweg omlaag, die vlak daarna een onverharde weg wordt. Meteen daarna gaat u aan de 3-sprong bij picknickbank en bord "Naturschutzgebiet" R de grind- bosweg omlaag. Beneden aan de 3-sprong bij picknickbank loopt u RD over de licht stijgende asfaltweg.

5. Na 50 m gaat u aan de Y-splitsing R de asfaltweg omhoog. Let op! Waar na 200 m, bijna boven, de asfaltweg naar rechts buigt, gaat u bij verbodsbord L (10) het graspad omhoog en u passeert meteen daarna een zitbank. Volg het paadje geruime tijd RD (10). Bij stenen stal gaat u RD (10) het paadje omlaag met even verder rechts van achtertuinen van woningen in Froitscheidt/Mausbach. Aan de brede bosweg gaat u R (10) omhoog. Boven aan de 3-sprong voor de bebouwde kom van Mausbach gaat u L (10) over de veldweg. Aan de 3-sprong bij zitbank gaat u R (10) over de veldweg met links van u de bosrand en rechts mooi uitzicht. Aan de 3-sprong bij schuur gaat u R (10) de veldweg omlaag met voor u schitterend uitzicht over het Kall dal.

(Voor u ziet u het hooggelegen dorp Bergstein met links daarvan het dorp Brandenburg)

Aan de T-splitsing gaat u L (10). Aan de 3-sprong voorbij 2 zitbanken gaat u R de veldweg omlaag met nog steeds prachtig uitzicht. Beneden aan de 3-sprong bij schuilhutje gaat u RD de asfaltweg omlaag. Aan het eind van de asfaltweg gaat u scherp L (10) het brede graspad omlaag. Beneden gaat u R over de veldweg. Meteen daarna gaat u aan de doorgaande weg L (10) over het graspaadje met rechts van u vangrail. Volg nu het dalende paadje met links van u afrastering van weiland. Aan het eind van het weiland buigt het pad naar links (10) en wordt een dalend bospaadje. Beneden aan de 4-sprong gaat u RD (10) het bospad omlaag. Na circa 30 m buigt het pad (2^e pad) links (10) omlaag.

6. Beneden aan de doorgaande weg bij wegwijzer gaat u L (10) omlaag richting Bergstein. Na 400 m steekt u beneden via de brug het beekje Kall over. Meteen daarna, waar de doorgaande weg bij wegwijzer naar links buigt, loopt u bij verbodsbord RD (56) de bosweg omhoog met links van u de Tiefenbach. U passeert meteen links een veldkruis (1864-1964). Aan de Y-splitsing bij zitbank, "waterrad", molensteen en infobord Lukasmühle (1569-1951) gaat u L (56) richting Vossenack/Hürtgen.

(Dit zijn de restanten van de Lukas Mühle, die tijdens de Slag om het Hürtgenwald als Duitse eerstehulppost fungeerde en zwaar beschadigd raakte. Honderden Duitse soldaten zijn hier overleden aan hun verwondingen).

Bij bruggetje buigt het pad links omhoog. Aan de volgende Y-splitsing gaat u L (56) met links van u Tiefenbach richting Vossenack. Negeer meteen voorbij brug zijweg rechts omhoog en loop RD (56/85) over de licht stijgende veldweg. Aan het eind van het linksegelegen weiland en bij zitbank steekt u L via houten bruggetje de Tiefenbach over en volg RD het brede pad. *(U verlaat hier de wandelmarkeringen)*. Vlak daarna gaat u boven aan de T-splitsing R. Volg nu circa 2 km het brede licht stijgende bospad door het Tiefbach dal en later door het Bosselbach dal.

Na 800 m gaat u 3-sprong met rechts een bruggetje L de bosweg omhoog. Negeer na 400 m zijpad schuin links omhoog en blijf RD over het brede licht stijgende bospad door het Bosselbach dal lopen. Na 800 m gaat u de 3-sprong R omlaag. Vlak daarna aan de 4-sprong bij zitbank gaat u L de bosweg omhoog. Negeer na 800 m boven bij ijzeren hek graspad rechts omhoog.

Vlak daarna komt u weer bij de parkeerplaats Freizeitanlage Bosselbach,

Als u hier L over de asfaltweg gaat, dan komt u na circa 250 m bij het Museum Hürtgenwald (huisnr. 21-23). Hier kunt u van maart tot november elke zondag van 11 tot 17 uur de tentoonstelling "Hürtgenwald 1944 und im Friede" bezoeken.

Samenstelling route: Jan Nobbe.

Auteur: Jos Wlazlo

Het Auteursrecht van deze tekst en het Databankenrecht op deze route ligt volledig bij Wandelgids Zuid-Limburg. Niets van deze wandelroute mag worden gekopieerd, verveelvoudigd of openbaar gemaakt zonder toestemming van de auteur.