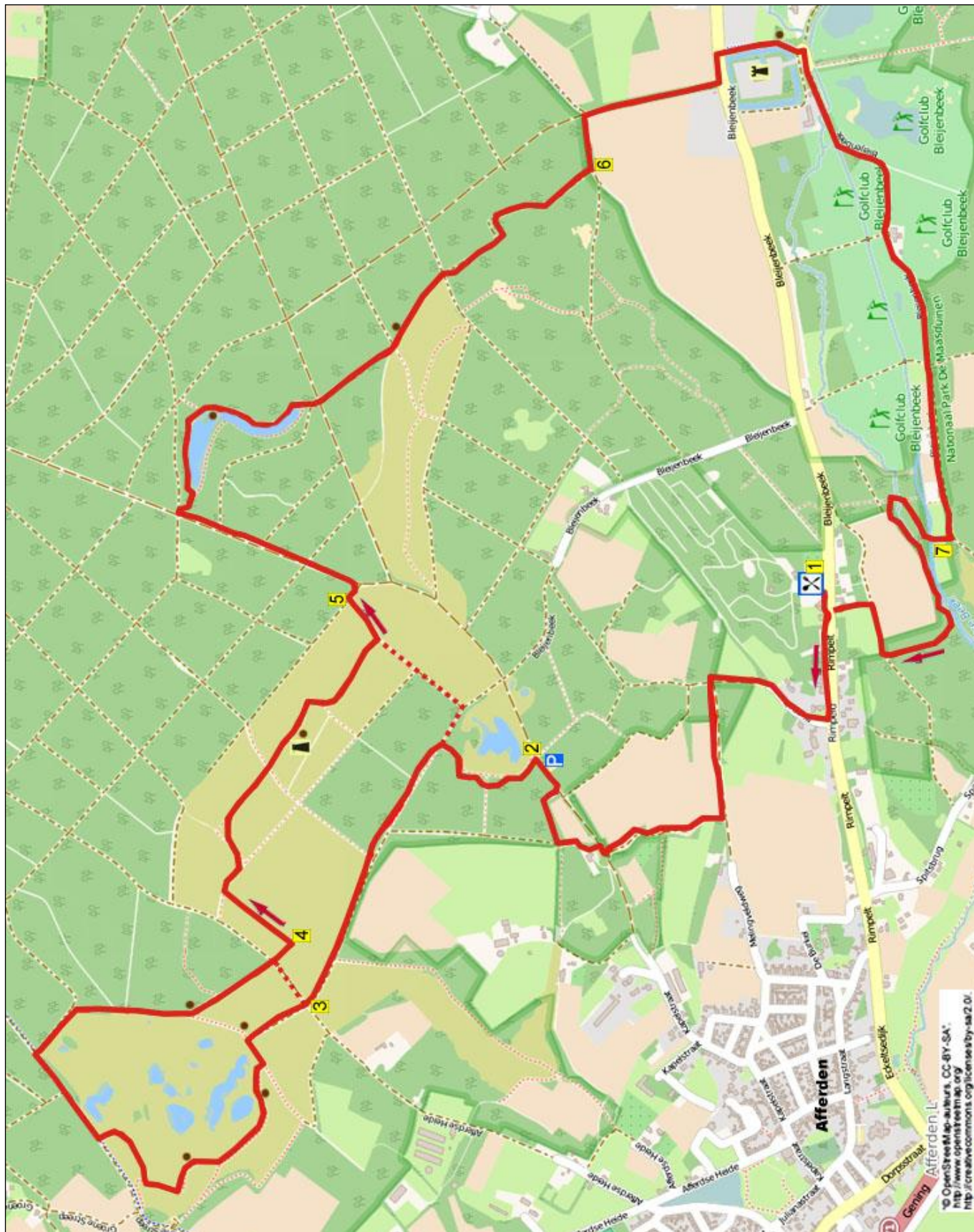


# 869. AFFERDEN 11,6 km – 9,6 km – 8 km

[www.wandelguideslimburg.com](http://www.wandelguideslimburg.com)



Tijdens deze gemakkelijke en zeer afwisselende wandeling wandelt u eerst naar het prachtige Zevenboomsven waar een uitkijkwand staat. Dan loopt u door een schitterend heidegebied met uitzicht op de Quinvennen. In juli/aug bloeit hier overal de paarse heide. Dan loopt u over een heuvelrug naar een uitkijktoren met geweldig uitzicht over het heidegebied. Via bospaden komt u bij het Sarsven en dan loopt u naar de kasteelruïne Bleijenbeek. U loopt een stuk langs de golfbaan en dan volgt u een leuk paadje langs een beekje. Via verrassend paadje komt u precies bij het restaurant uit met fijn terras. Neem voor onderweg zelf proviand mee. Bij de uitkijktoren staan 2 zitbanken. U kunt kiezen uit 3 afstanden.

**Startadres:** Restaurant 't Rimpelt, Rimpelt 31, Afferden. Parkeer op de parkeerplaats voor het restaurant.

GPS afstand	Looptijd	Hoogteverschil	Totaal omhoog
11,59 km	2.30 uur	22 m	22 m



Wandelgids Limburg  
www.wandelgidslimburg.com

## 869. AFFERDEN 11,6 km – 9,6 km – 8 km

**1. Met uw rug naar het restaurant gaat u R langs de doorgaande weg en u passeert de windmolen Nooitgedagt die in de buurtschap Rimpelt staat.**

*(De molen, die in 1958 in bedrijf werd genomen, is een opvolger van een in 1852 gebouwde molen, die aan het einde van de Tweede Wereldoorlog door gevechten tussen Duitse en geallieerde troepen werd verwoest. Bij de bouw werden onderdelen gebruikt van een molen die uit 1904 stamde. Tot midden van de jaren 60 van de vorige eeuw heeft de molen gemalen. Momenteel wordt er weer gemalen. De molen is te bezoeken op vrijdagmiddagen van 13:00 – 16:00 uur en op afspraak).*

**Na 300 m gaat u R (Rimpelt huisnr. 15-17) over de asfaltweg, die na 200 m een grind- veldweg wordt. Aan de 3-sprong bij de bosrand gaat u L over de bosweg. Na ruim 300 m gaat u aan de volgende 3-sprong bij wandelknooppunt (wkp) 50 R (49) over de veldweg. Aan de 4-sprong bij wkp 49 loopt u RD (48) over het bospad. Voor grote akker buigt het pad naar links. Aan de verharde grindweg gaat u R.**

**2. Na 300 m passeert u de parkeerplaats “De Maasduinen” en ga dan 20 m verder L (blauw) over het pad. U passeert een uitkijkwand met mooi uitzicht over het Zevenboomsven.**

*(Het Zevenboomsven is een plek waar de wind in de ijstijd zand heeft weggeblazen waardoor een laagte ontstond. In deze ondiepe kom is, toen het warmer werd, regenwater blijven staan en heeft zich een ven ontwikkeld. Regenwater is zuur en voedselarm. Er is dan ook een bijzondere plantengroei van veenmos, veenpluis, draadzegge en snavelzegge aanwezig).*

**Aan de 3-sprong gaat u R (blauw). Via klaphek komt u op een brede grasstrook.**

*(Degene die 8 km loopt, gaat hier R. Neem dan het eerste pad L. Negeer 2 zijpaden links. Ga dan verder bij punt 5).*

**Ga hier L over het graspad langs de afrastering. (U verlaat hier de blauwe route). Negeer zijpad rechts. Aan de 3-sprong bij wkp 61 gaat u RD**

**(60). Aan de volgende 3-sprong bij wkp 60 loopt u verder RD (59).**

**3. Aan de kruising bij wkp 59 gaat u RD (58).**

*(Degene die 9,6 km loopt, gaat hier R. Even verder gaat u vóór ijzeren klaphek (dus niet door het klaphek) het pad rechts omhoog. Ga dan verder bij punt 4).*

**Aan de T-splitsing gaat u L (wit-rood/geel-rood/paars). Na 100 m gaat u R (paars) door het klaphek en volg RD (paars) het zandpad door de heide. Na 50 m passeert u een zitbank met mooi uitzicht op de Quinvennen, die gelegen zijn in een glooiend heideveld.**

*(Op dit heideterrein ziet u mogelijk bokken grazen, die het gras tussen de heideplanten vandaan grazen en vreten aan jonge berkenbomen en braamstruiken. Op deze manier blijft de heide in stand en raakt het niet met grassen en struiken begroeid. De bijzondere planten, zoals lavendelheide, zonnedauw, kleine veenbes en bruine en witte snavelbies, raken zo hun plaats tussen de natte dophei niet kwijt).*

**Boven op de heuvel, een voormalig rivierduin, gaat u aan de 3-sprong R langs een zitbank. Aan de Y-splitsing gaat u R omlaag. (Rechts ziet u nog de vennen). Ga aan het eind door het klaphek en ga dan R over het fietspad/grindweg. Bij bordje “Maasdal” gaat u R over het pad, evenwijdig aan het ruiterspad. Aan de 3-sprong bij 2-stammige boom gaat u R (Huifkarroute) over het brede zandpad. Aan de volgende 3-sprong gaat u RD langs de afrastering. U passeert een zitbank en blijf de afrastering volgen. Let op! Bij het eerste klaphekje gaat u R en volg de zandweg naar links.**

**4. Na 50 m gaat u aan de 3-sprong L. Het zandpad buigt naar rechts en ga dan na 30 m schuin L over het smalle paadje. Steek na 20 m schuin links het brede graspad over, loop de berm omhoog en volg het smalle paadje naar links. Loop dan RD tot bij de uitkijktoren met daarna een ronddraaiende zitbank, een prima pauzeplek na 6 km. Boven op de toren heeft u schitterend uitzicht over de heide van de Maasduinen.**

*(De 12,5 m hoge uitkijktoren, die vervaardigd is in opdracht van de Dorpsraad van Afferden, is in mei 2011 hier geplaatst. Het bordes bevindt zich op 8 m boven de grond. De uitkijktoren staat op de hoogste paraboolduin van de Maasduinen. Precies op deze plek heeft men in de jaren vijftig een brandtoren geplaatst, die in de jaren zeventig is afgebroken. De fundamenten hiervan zijn nog duidelijk in het zand te zien).*

**Volg verder RD het pad en ga aan de 3-sprong L over de heuvel. Aan de T-splitsing gaat u L (blauw) het zandpad omlaag.**

**5. Na klaphek gaat u bij wkp 63 R (47) over de veldweg. Aan de T-splitsing bij afsluitboom gaat u L over de verharde grindweg. Aan de kruising bij afsluitbomen gaat u RD. Negeer 2 bospaden rechts. Aan de 4-sprong bij wkp 27 gaat u R (76/blauw) over het pad. Na afsluitboom gaat u meteen R. Aan de 3-sprong bij wkp 76 gaat u L (66). U loopt hier langs het Sarsven dat in een warme zomer soms droog ligt. Aan de 3-sprong bij wkp 66 loopt u RD (67). Aan het eind van het ven gaat u bij wkp 67 RD (44). Steek bij wkp 67 de verharde grindweg over en loop RD (44). Aan de ongelijke 4-sprong bij blauw paaltje gaat u RD langs de afrastering en zitbank. Aan de 4-sprong bij wkp 44 gaat u bij afsluitboom RD over het smalle bospaadje. Negeer zijpad rechts. Aan de kruising van bospaden gaat u RD.**

**6. Voorbij afsluitboom gaat u L (witte pijl) over de bosweg. Aan de 4-sprong bij wkp 43 gaat u R (9) over de verharde grindweg. Aan de doorgaande weg bij wegkruis gaat u L over het fietspad. Na 50 m gaat u aan de Y-splitsing R en steekt u de weg over en loopt u RD (Blijenbeek). *(Rechts heeft u uitzicht op de kasteelruïne Blijenbeek).***

*(Kasteel Blijenbeek is een van de kastelen die dateren uit de tijd van het Hertogdom van Gelre. Het is in de 14e eeuw gebouwd en werd sindsdien bewoond door diverse families. De meest bekende*

*(en beruchte) bewoner is Maarten Schenk van Nydeggen, die er in de 16e eeuw gewoond heeft. Op 21/22 feb. 1945 werd Kasteel Blijenbeek verwoest door bommen van de Engelse RAF. Een handjevol Duitse parachutisten houdt dagenlang verbeten stand. De Schotse militairen stuiten op grote tegenstand en worden met verliezen teruggeslagen. De Britse luchtmacht moet er uiteindelijk aan te pas komen om de Duitse verzetshaard op te ruimen. Op 17 febr. 1945 besloten de Engelsen het kasteel te bombarderen, omdat de Duitsers er niet uit te krijgen waren. Op 22 febr. wordt het kasteel met de grond gelijkgemaakt. Na de oorlog veranderde het ooit zo statige kasteel in een ruïne. In 2009 werd een werkgroep opgericht die ervoor zou zorgen dat het kasteel geconsolideerd zou worden Dit gebeurde en in 2016 werd de geconsolideerd ruïne van het kasteel "opgeleverd).*

**Aan de 3-sprong gaat u L. Meteen daarna gaat u aan de T-splitsing bij wkp 9 R (36/97) door de bomenlaan. Aan de kruising bij wkp 9 gaat u RD (36). Negeer grindpad rechts. Aan de 3-sprong naast boerderij loopt u RD (witte pijl). Negeer grindpad links en blij langs de 18 holes Golfbaan Landgoed Blijenbeek lopen. Negeer zijpad links. U passeert 2 huizen. Een eindje verder gaat u bij boomstam R (rood/geel-rood/witte pijl) over het pad.**

**7. Steek het bruggetje over en volg het bospaadje. U steekt een beekje over en ga dan meteen L over het bospad. Loop NIET rechts naar de akker maar blij links het leuke paadje volgen langs het beekje. Let op! Na enige tijd loopt u het bos in en ga dan na 10 m aan de kleine 3-sprong, met boom in het midden, R (geel) over het smalle bospaadje. Aan de 4-sprong met bosweg gaat u R. U komt uit het bos en loop dan RD langs een bloembollenveld. Neem nu de eerste veldweg L. Steek schuin rechts de doorgaande weg over en u komt weer bij het startpunt.**

Auteur: Jos Wlazlo

Het Auteursrecht van deze tekst en het Databankenrecht op deze route ligt volledig bij Wandelgids Zuid-Limburg. Niets van deze wandelroute mag worden gekopieerd, verveelvoudigd of openbaar gemaakt zonder toestemming van de auteur.